

Medvirkning og kunnskapsproduksjon i rovviltforvaltningen: hvordan påvirkes reindriftnas handlingsrom?

Sluttseminar LokalRovdyr – Oslo 15 nov. 2019

C. Risvoll, Nordlandsforskning C. Sandström, Umeå universitet, R. Kaarhus, NMBU, A. Sjølander-Lindqvist, Gøteborg Univ, AK. Lundberg, NF.





Fokus for dette arbeidet

- Hvordan ulike kunnskapssystemer møtes, inkluderes og påvirker hverandre i den desentraliserte forvaltningen av rovdyr





Metode

- Observasjon i rovviltnevndsmøter fra 2016-2019
- Observasjon på andre arenaer med interessegrupper, næringer, forvaltning etc
- Intervjuer og samtaler (Nordland, Norge og Jämtland, Sverige)
- Dokumentstudie; policy dokumenter, høringsuttalelser etc
- Litteraturgjennomgang; media, grå litt.





Kumulative stressfaktorer

- Tilgang til beiter og reindriftnas tilpasningsevne til rovdyrpresset må ses i sammenheng med de samlede effektene av ulike typer inngrep og arealbruk samt klimaendringer
- Dette fører til fragmenterte beitearealer og begrenser både flyttmønstre og beitetilgang for reinen og reindriftna
- Utfordringer på ulike nivå og skala: som reindriftna må tilpasse seg lokalt:
 - Rovdyr
 - Klimaendringer (ising, snøforhold: 'låste beiter')
 - Beitetilgang (kyst/innland)
 - Vei/jernbane
 - Hytter/hyttebygging, turisme, økt menneskelig aktivitet i utmarka
 - Gruvedrift
- Grensa til Sverige





Internasjonalt nivå: Regelverk gir konkurrerende prioriteringer?

- De fleste Europeiske land har ratifisert opp mot 40 konvensjoner og internasjonale avtaler med mål om å bevare natur/miljøressurser (eks. FNs konvensjon om biologisk mangfold (begge), BERNkonvensjonen (begge), Habitatdirektivet (Sverige), ILO 169 (Norge))
- Gjennom Biomangfoldkonv. (begge landene) og ILO (Norge) har Norge og Sverige forpliktet seg til å dokumentere og inkludere tradisjonell kunnskap i forvaltningen
- AICHI mål 18 og IPBES sier det samme – fremholder de negative konsekvensene for biomangfold om man ikke tar hensyn til tradisjonskunnskap
- **Disse konvensjonene setter rammene for politikken og må 'oversettes' og tilpasses de ulike politiske/ forvaltningssystemer i de ulike land**





Nasjonalt nivå: hvem har ansvar for hva?

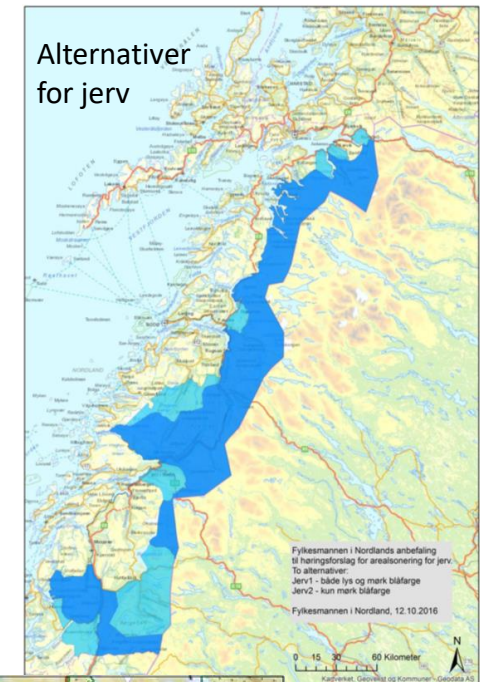
- Norge:
 - KMD har ansvar for implementering av FN konvensjon for biomangfold og Bern – med delegert ansvar til KMdir.
 - Kommunal og Moderniseringsdept. er ansvarlig for implementering av ILO
 - Landbruks og Matdept. har ansvar for reindrifta
- Sverige:
 - SEPA har overordnet ansvar for implementering av CBD, BERN, Habitatdirektivet
 - Länsstyrelserna og Sametinget har delvis ansvar for implementering av disse konvensjonene
 - Sametinget har ansvar for å ivareta samiske interesser





Lokalt: Rovdyr-beitedyr – sameksistens?

- **Sonering**
- Første forvaltningsplan i Nordland (2011) kritisert av staten for å være for fragmentert
- Nemda fikk i oppdrag å utføre en mer tydelig sonering





Hvor står prosessen nå?

- Nordland:

- Rovviltnevdas reviderte plan har ikke blitt godkjent av staten på tross av flere runder, med bakgrunn i at den ikke hensyntar rovdyrenes biologi i stor nok grad
- Lite handlingsrom lokalt –
- Får ikke anledning til å teste ut det de har besluttet lokalt

- Jämtland:

- Implementeringen av toleransnivåer for reindriftn stoppes i juridiske prosesser med henvisning til at tradisjonell kunnskap i kombinasjon med dokumenterte tap av rein (intensitetskart) ikke er en evidensbasert metode. Den kan dermed ikke ligge til grunn for beslutninger i forvaltningen av rovdyr

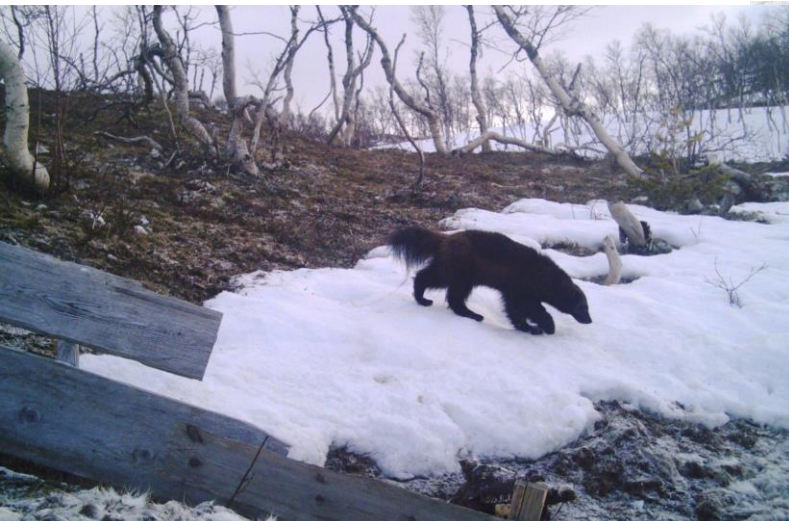
➤ I begge land opplever man lokalt å bli stoppet når man har tatt beslutninger basert på lokal fundert kunnskap





Virkemidler, metodikk og overvåking

- Reindriftna (og sauernæringa) opplever en stor mismatch mellom rovdyr som registreres og presenteres som offisielle bestandstall gjennom formell metodikk, og deres erfaringer av rovdyrbestander i landskapet
- Reindriftnsutøvere peker på et behov for mer helhetlig tenkning og forvaltning – hvor det f.eks i Nordland er viktig å forstå hvordan topografi, geografi spiller inn og påvirker snøforhold, sporsnø og rovdyr-beitedyr interaksjon





Sammenfallende mellom landene:

- Lokal forvaltning blir overprøvd og man får ikke lov å teste ut det man har brukt mye tid på å komme frem til og bestemme seg for gjennom lokal forvaltning
- En gruppe av internasjonale konvensjoner (CBD, Bern) prioriteres framfor andra (ILO).
- Mangel på reell medvirkning

- Et spørsmål om tillit?
 - Lokalt nivå føler ikke at nasjonale myndigheter har tillit til deres beslutninger
 - Tillit til kunnskapsgrunnlaget?





Møter mellom ulike kunnskapsfelt

‘Desentralisering teller kun så lenge nemda gjør som de får beskjed om fra nasjonalt hold’ (norsk case)

‘Forvaltningsplanen er vårt (lokalt nivå) viktigste dokument, og det er ikke bra hvis nasjonale myndigheter ikke har tillit til at vi kan få teste ut det som nemda har jobbet fram’ (norsk case)

‘Jeg føler at forskningsresultater blir ansett som gyldig kunnskap, mens tradisjonskunnskap har lav status i den svenske samfunnet (svensk case)





Hovedbudskap fra dette arbeidet:

- Lokal /erfaringsbasert kunnskap er viktig for nemdene til å fatte vedtak. Erfaringsbasert kunnskap som kommer frem i møtene er viktig for politikernes kontekstforståelse og forståelse av hva en slik drift innebærer.
- Handlingsrommet til rovviltnemda/regionalt nivå er for lite til å kunne få håndtere spm som er relevante for den lokale konteksten/nivået. Sett fra reindriftnas ståsted er ikke sonering noe godt verktøy.
- Kunnskapen fra lokalt nivå (reflektert i nemdsmøtene, høringsinnspill, revidert plan) får ikke fotfeste /blir usynliggjort i beslutninger nasjonalt – Nemdas plan blir overprøvd av staten og får ikke bli testet lokalt.
- Norge og Sverige har ulik desentralisert forvaltning men opplever likevel likt resultat – at reindriftnas tap til rovvilt øker/ og deres kunnskap usynliggjort.

