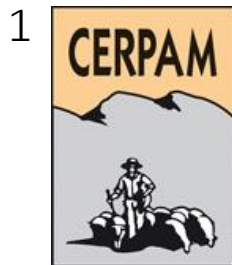


Mislykkes i å forhindre ulveangrep på husdyr i Frankrike: Hva er farbare veivalg framover?

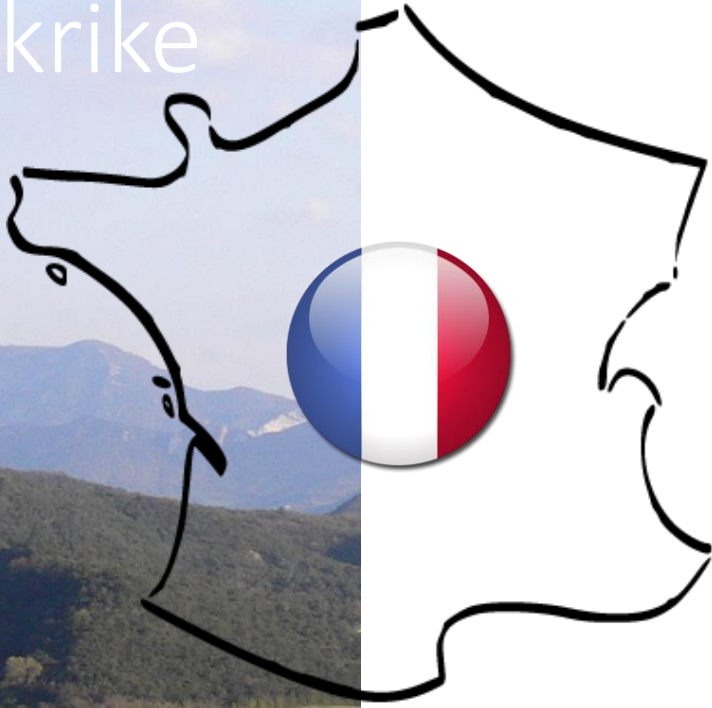
Olivier Bonnet¹

L. Garde¹, C-H. Moulin², M-O. Nozières-Petit³, N. Lescureux⁴, M. Meuret³

Réseau de chercheurs
COADAPHT



Frankrike



68 millioner innbyggere (117 per km²)

78% urban befolkning

Stort mangfold i landskapsmosaikken:
åkre, dyrka eng, naturlig eng, krattskog
og skog

Ca. 7.500.000 sau

Mange ulike ville hjortedyr, f.eks. ca.
1.500.000 rådyr



Beiting i Frankrike (i korte trekk)



På slettelandet og i dalbunnen beiter sau på inngjerdede beitemarker. Rotasjonsbeite. Vanligvis ett til to tilsyn av bonden per dag.



I kupert, blandet og delvis skogdekt utmark, beiter sau enten i inngjerdet beite eller med bruk av gjeter.



På fjellbeite i Alpene om sommeren
beiter de fleste sauene under
kontinuerlig tilsyn av gjeter med
gjeterhunder.

Meuret & Provenza 2014



Photo: M Meuret

Ulven ble **utryddet** i Frankrike rundt slutten av 1800-tallet og starten av 1900-tallet.

Siden den gang har franske husdyravavlere, bønder og gjeterer lært å praktisere beiting i **fravær** av ulv.

Dermed var de **uforbredt** da de første ulvene ankom fra Italia i **1993**.



Før dette, det vil si på mens ulven ennå ikke var offisielt tilstede...

1990: Frankrike ratifiserte den internasjonale **Bern-konvensjonen** om vern av ville europeiske planter og dyr og deres naturlige leveområder i Europa



1992: Frankrike begynte å implementere **EUs Habitat-direktiv**, som er den lovpålagte plikten til å bevare unike naturtyper og deres arter, inkludert ulv.




Ulvens juridiske status i Frankrike

Fra starten ble ulv plassert under **streng beskyttelsesstatus**. Forbud mot alle former for bevisst forstyrrelse, fangst eller drap.

Europeiske lovtekster åpner for **unntak** «for å forhindre alvorlig skade dersom ulvebestanden har god bevaringsstatus og i mangel av tilfredsstillende alternativer»

Med andre ord: når det er bekreftet lokalt og offisielt for et gårdsbruk at alle ikke-dødelige alternativer har mislyktes.



Det europeiske råd 1992

Hele spekteret av anbefalte teknikker for skadebeskyttelse har blitt brukt i de franske Alpene, regionen som er mest påvirket av predasjon fra rovdyr.



Forsterket menneskelig tilstedeværelse
«Assisterende gjeter»



Vokterhunder for husdyr

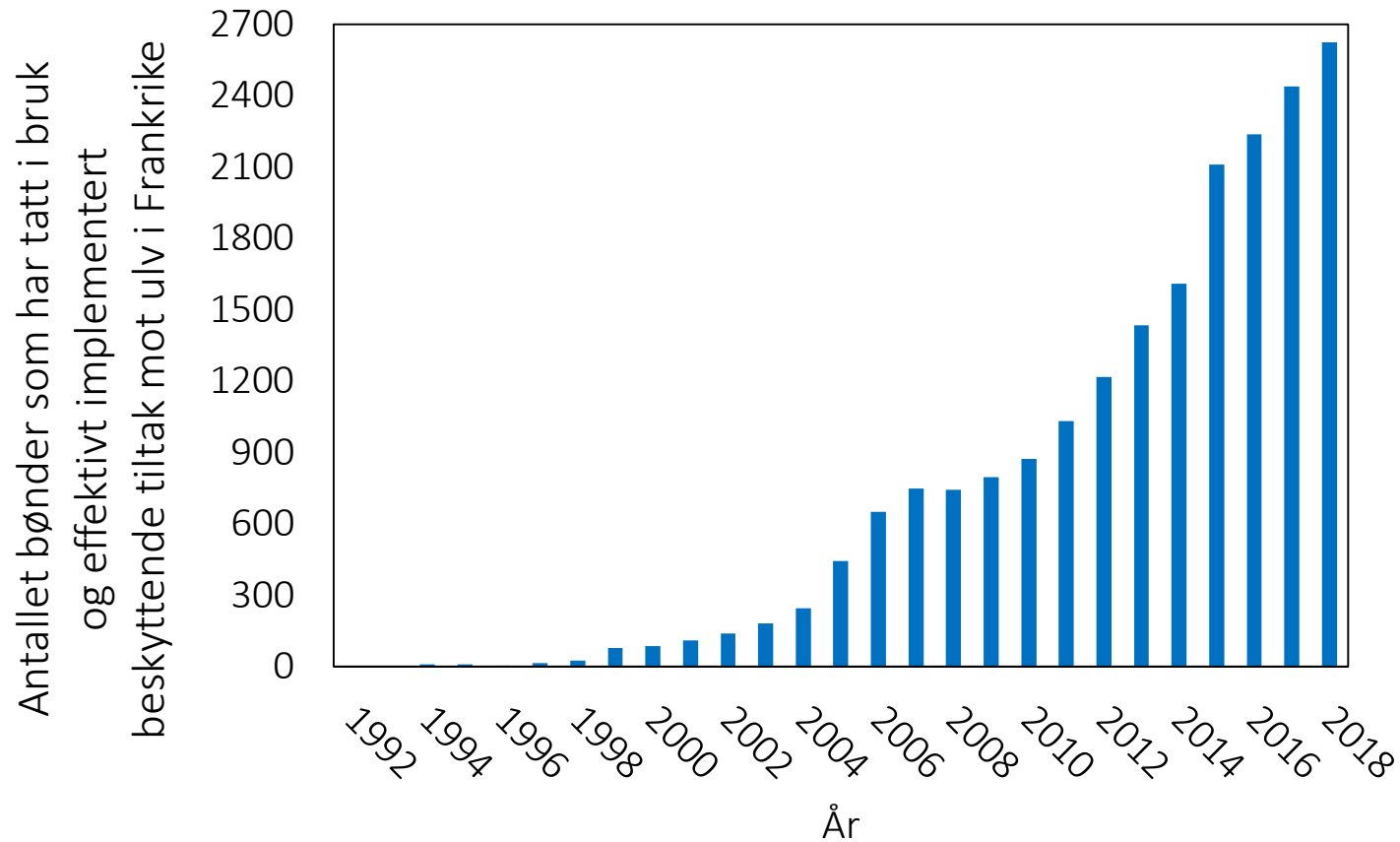


Høyere gjerder med strøm



Flokksamling på natten i innhegninger med strøm eller i sikrede bygninger

Skadeforebyggende tiltak har blitt stadig mer utbredt, særlig i de franske alpene og Provence, der det er permanent tilstedeværelse av ulv.



Kilde: DRAAF Auvergne Rhône-Alpes



I områder med høyt predasjonspress, har fysiognomien og tilgjengeligheten til en del gårder endret seg betydelig.



Photo: TF1



Foto: M. Meuret



Økt høyde på gjerdene, elektrifisering og vokterhunder på alerten kan bli et stort problem for det ville dyrelivet, jegere og fotturister/turgåere.

Gjerder - spesielt når det ikke er tilknyttet hunder - ethvert gjerde kan betraktes som et ufremkommelig hinder for ulv.

Deres rolle er å få ulven til å nøle med å gå inn på beite.

Hunder – Vokterhunder for husdyr har mangedoblet seg i Frankrike, med **6-20 per gård**. For lokale myndigheter har de blitt en trussel for offentlig sikkerhet i noen rurale områder.



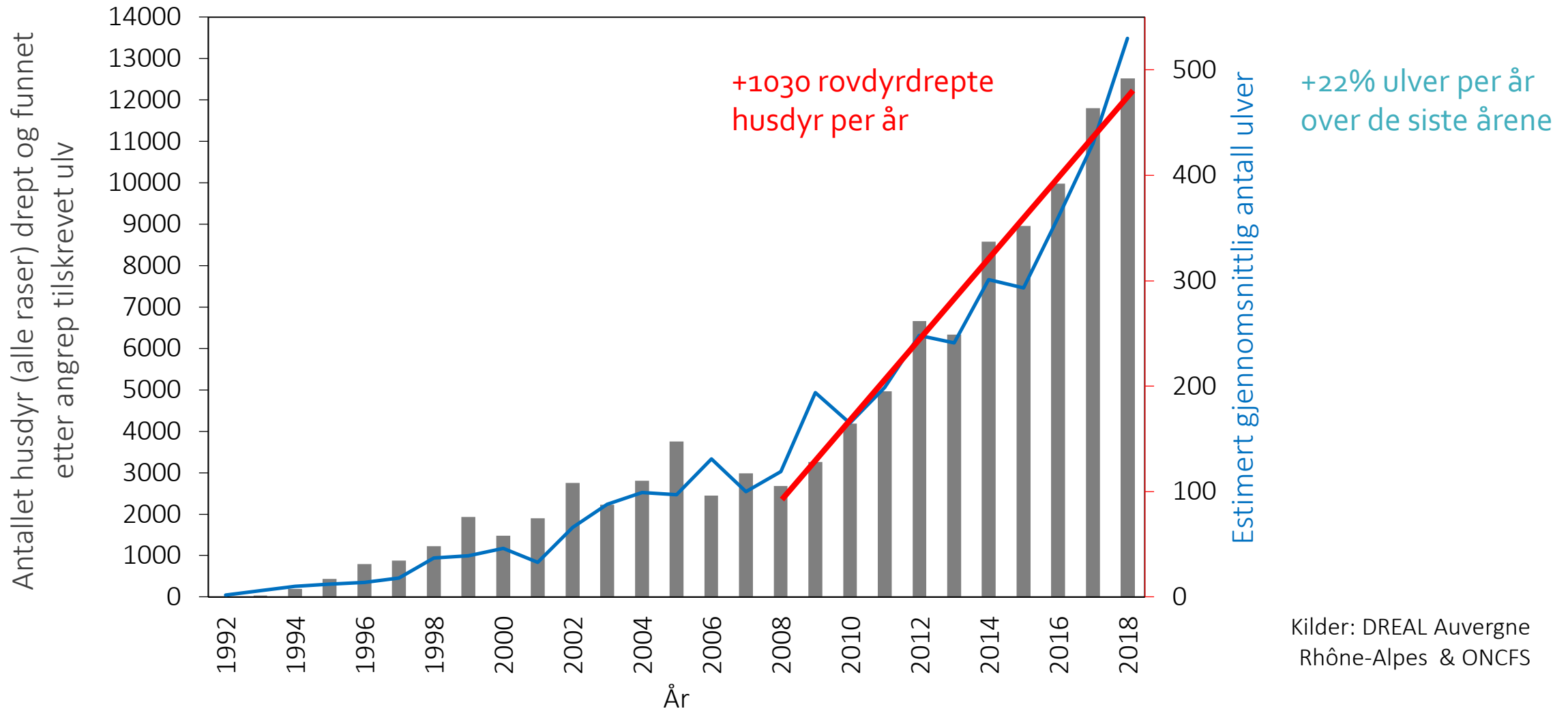
Foto : Alliance-Élevage.com



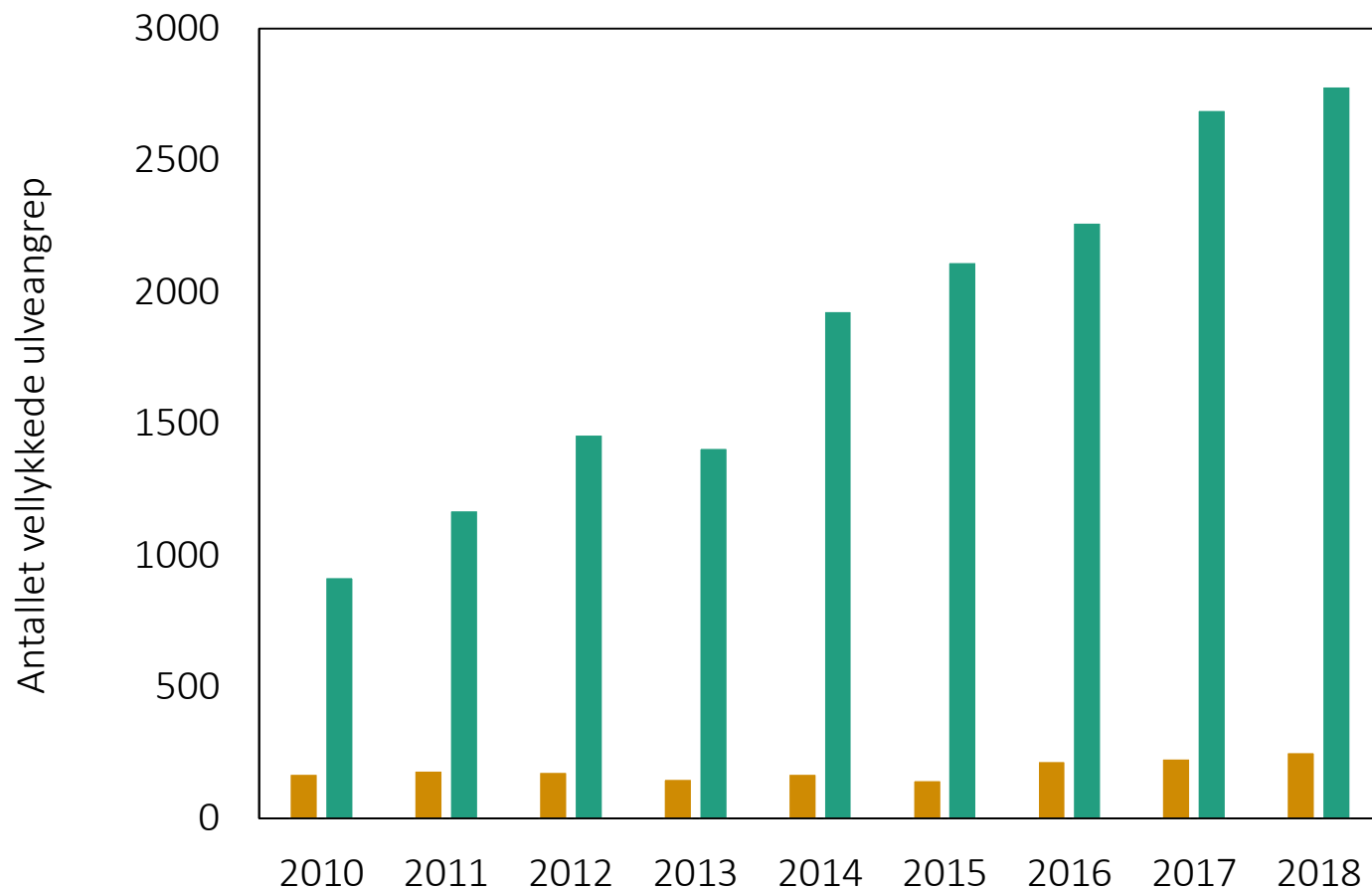
Foto : Hogan des Vents

Resultater?

Antall ulver og rovdyrdrepte husdyr i Frankrike 1992-2018




I de franske alpene og Provence, dvs. de mest berørte regionene, har de aller fleste **vellykkede ulveangrep** blitt gjort mot **beskyttede besetninger**.



En besetning som er anerkjent som **beskyttet**, tilhører en bonde eller en gruppe av bønder som har tegnet en beskyttelseskontrakt som er **implementert effektivt**. Dette forutsetter **kontroll** av skadekontrollører, som gjennomfører sjekk

■ Unprotected
■ Protected

Kilde: GéoLoup data base - DREAL Auvergne Rhône-Alpes

A man in a dark jacket and blue jeans is kneeling on the ground next to several dead sheep. The sheep are lying on their sides, some with visible wounds and blood. In the background, a large flock of sheep is grazing in a field enclosed by a wire fence. The scene is set in a rural, grassy area with trees in the distance under a clear sky.

Fortvilelse og opprør blant bønder som til tross for all deres innsats for å beskytte husdyra, fortsatt rammes regelmessig

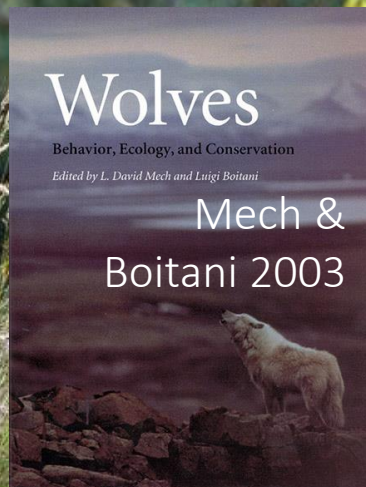
Et ulveangrep har skjedd til tross for et høyt og robust gjerde. Ulvene hadde gravd seg under gjerdet.
Beiting i inngjerding med solcellepanel.



Do we miss something?

Vi tar ikke inn over oss hva ulver virkelig er: veldig effektive og tilpasningsdyktige rovdyr

- Veldig intelligente
- Opportunistiske
- Læringsevne
- ... innad i familier
- Veldig tilpasningsdyktige
- Ofte uforutsigbare
- Mobile og fruktbare

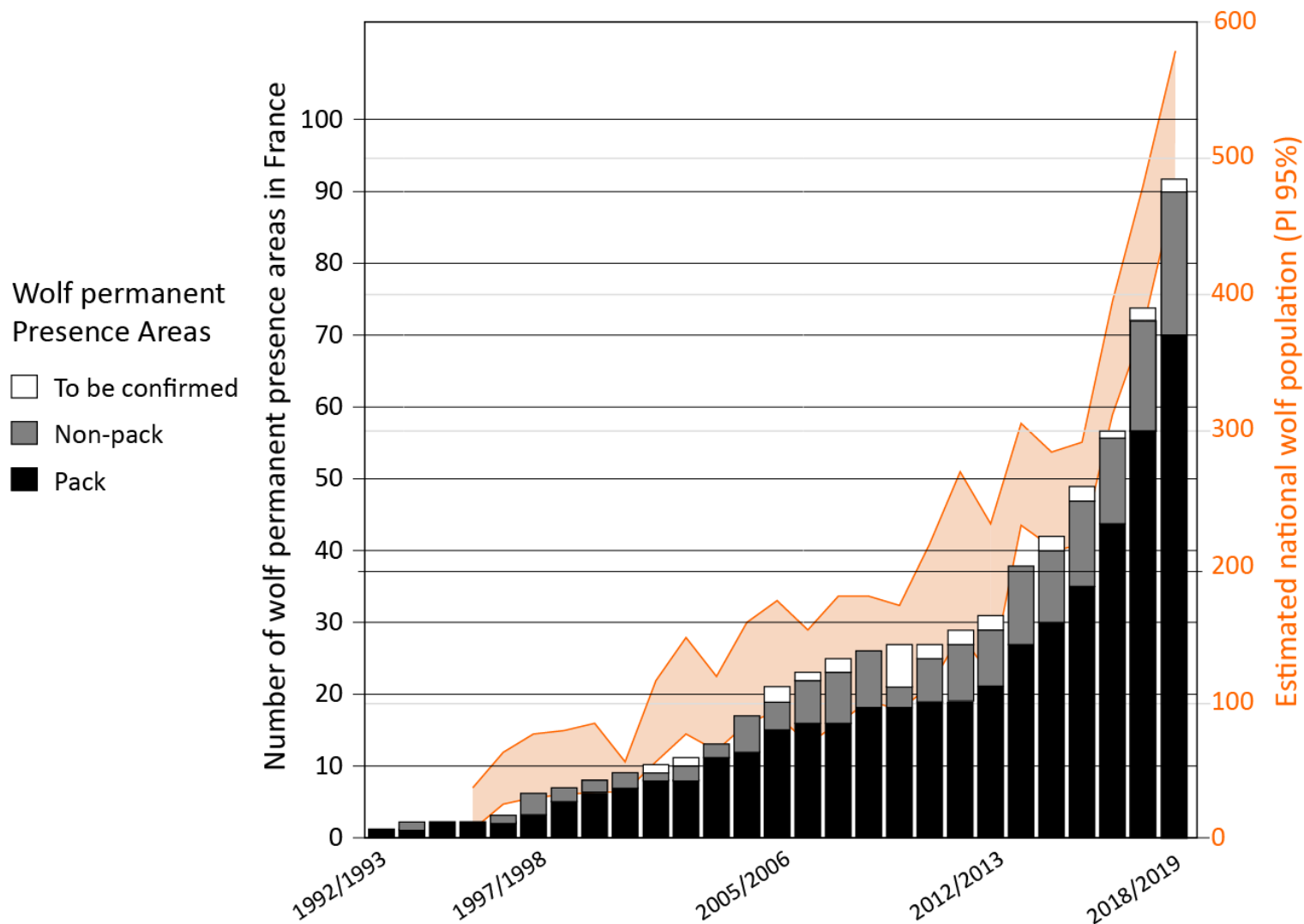


I og med at ulvene kommer fra Italia, hvor det har blitt drevet utbredt tjuvjakt*, har de under den **strengt beskyttelsesstatusen** i Frankrike de siste 20 årene tilpasset seg **mer komfortable forhold**.

*Forskeres estimater av omfanget av tjuvjakten ligger mellom 200 og 300 ulver per år.

Galaverni *et al* 2015
Hindrikson *et al* 2016
Boitani 2017

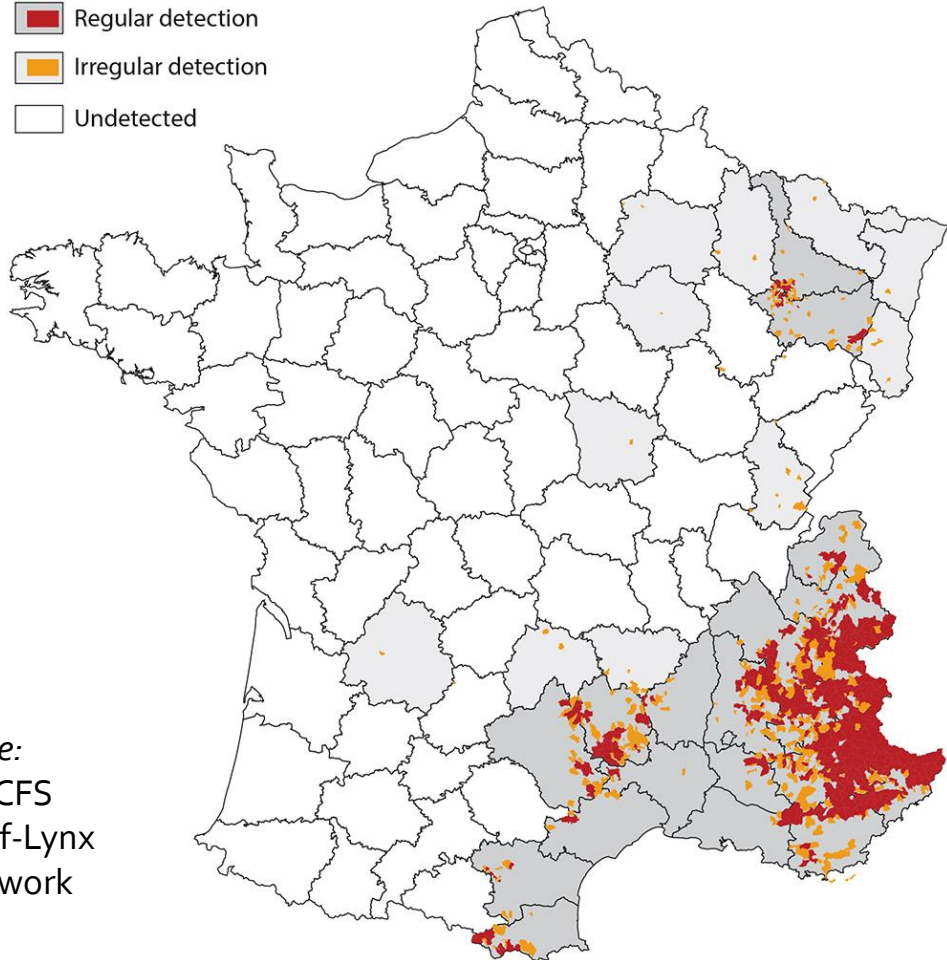
Antallet områder med permanent tilstedeværelse av ulv vokser eksponentielt i Frankrike, og nådde 92 (72 flokker) på slutten av vinteren 2018-19.



Kilde:
ONCFS
Wolf-Lynx Network

Omtrent **en tredel** av Frankrikes fastlands-territorium har i dag en ulvebestand, som holder til der enten permanent eller av og til.

- Regular detection
- Irregular detection
- Undetected

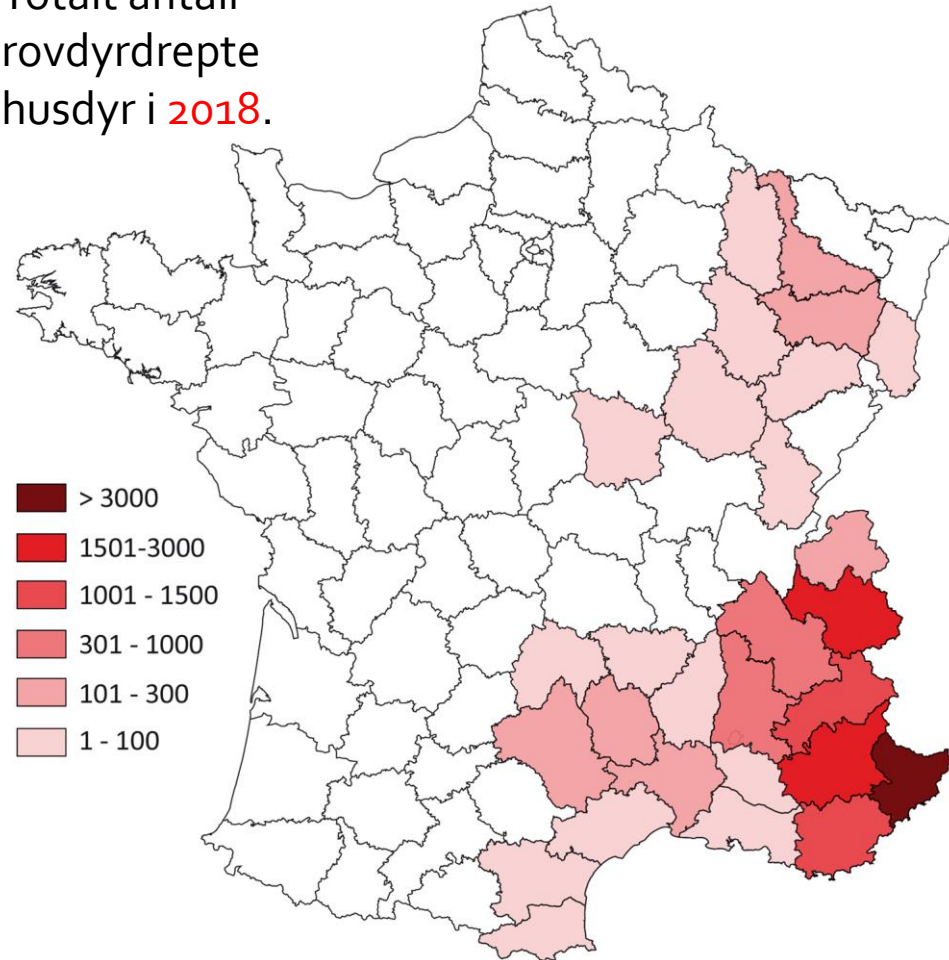


Kilde:
ONCFS
Wolf-Lynx
Network

Den **sør-østlige** delen av Frankrike, dvs. Alpene og Provence, hvor ulven først kom, har fortsatt **90 %** av det totale nasjonale **tapet** av husdyr.

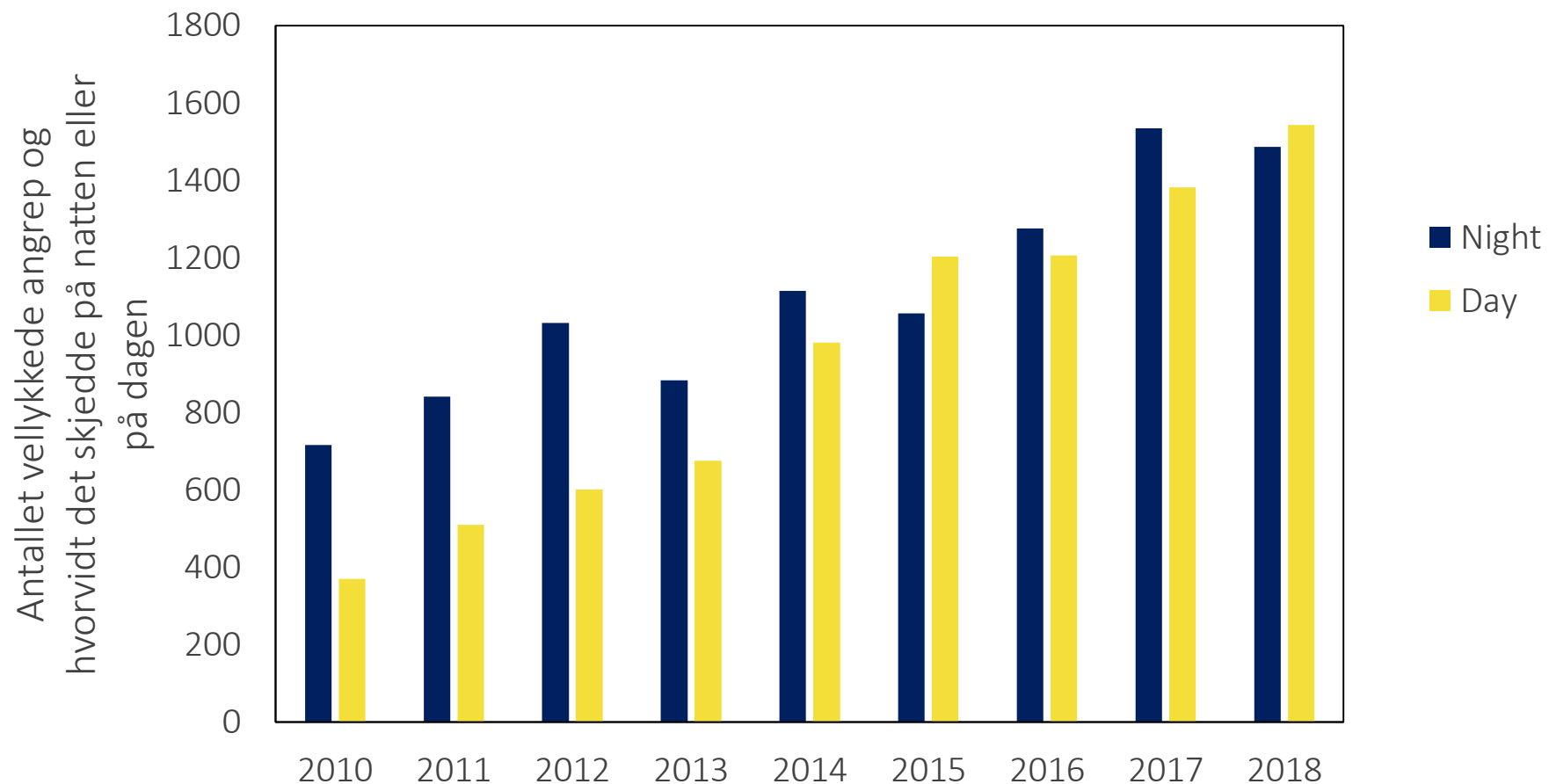
Totalt antall rovdrydrepte husdyr i **2018**.

- > 3000
- 1501-3000
- 1001 - 1500
- 301 - 1000
- 101 - 300
- 1 - 100



Kilde:
DREAL
Auvergne
Rhône-Alpes

Et eksempel på ulvens evne til «opportunistisk å **endre** adferd» er det økende antallet **vellykkede angrep** på **dagtid** i Frankrike, ettersom de fleste husdyr nå er bedre beskyttet på natta.



Kilde: GéoLoup data
base - DREAL Auvergne
Rhône-Alpes

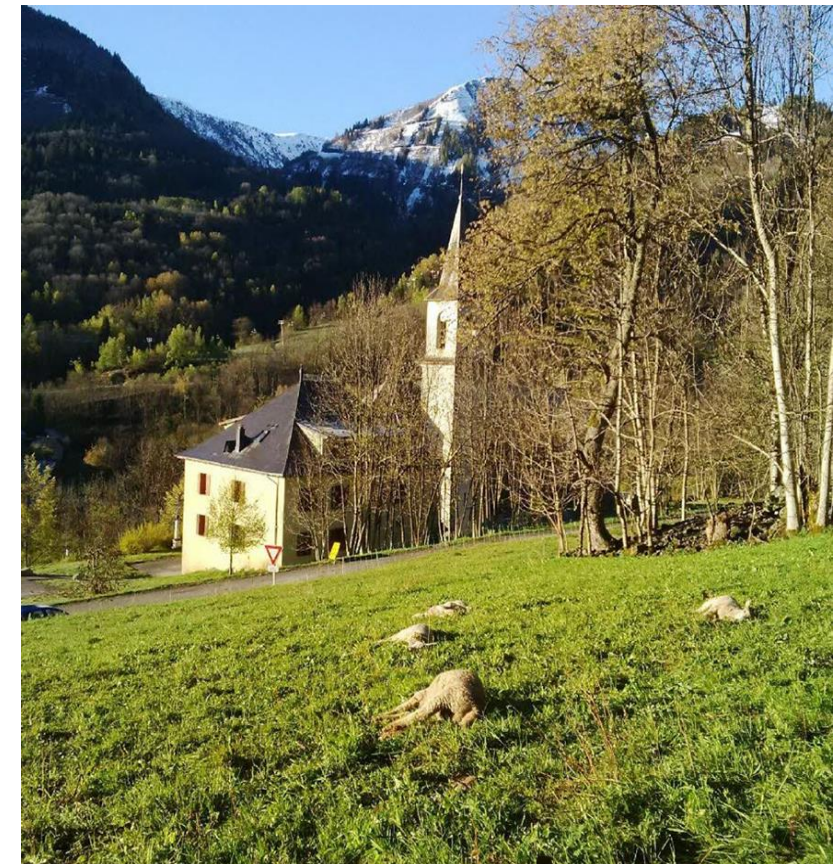
Et annet tegn på opportunistisk endring: ulveangrep skjer fortsatt på høyfjellsbeiter, men det er hyppigere **angrep i daler og sletteland**, av og til veldig **nært gårder**, veier, landsbyer eller suburbane forsteder.



Géry, Meuse – Oktober 2014

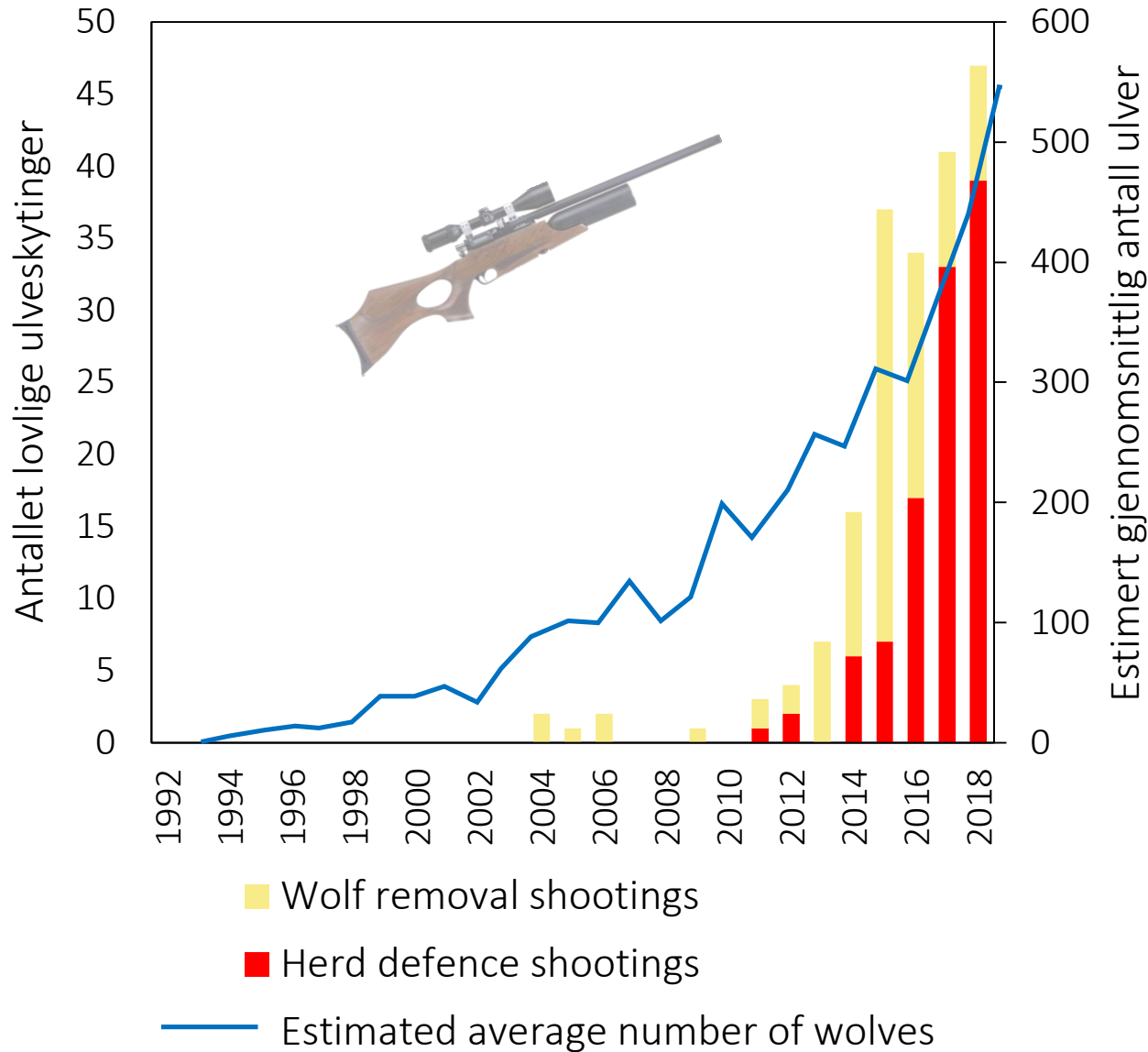


Seyne-les-Alpes, Alpes de Hte Provence
Oktober 2017



Saint-Colomban-des-Villards, Savoie – Mai 2017

Den senere tilpasningen (2014-15) av ulveforvaltning i Frankrike



Når det fremstår som at alle **ikke-dødelige** beskyttelsestiltak har **mislyktes...**

... har **flokkbeskyttende skyting og ulvefjerning**, tiltak som går imot Frankrikes forpliktelser til **EU**, blitt innvilget til bønder.

Kilde: DREAL Auvergne Rhône-Alpes & ONCFS

I 2015 ble det opprettet en profesjonell **ulvebrigade** i Frankrike for å utføre "målrettede skudd" på ulver som gjentatte ganger har angrepet husdyrflokker på et spesifikt sted.



Foto fra dokumentar av Didier Laurent & Antoine de Changy / Les films du Bouchon 2019 / ONCFS

Løsning - hvilken retning?
(Which solution pathway?)

Vi foreslår å ta det et steg videre ved å gjenopprette et **gjensidig forhold** (reciprocal relationship) til ulv.

Hvordan kan vi - blant ulver som bor i Frankrike, eller som passerer gjennom Frankrike - **gjenopprette en adferd der de holder seg borte fra mennesker og deres husdyrbruk?**

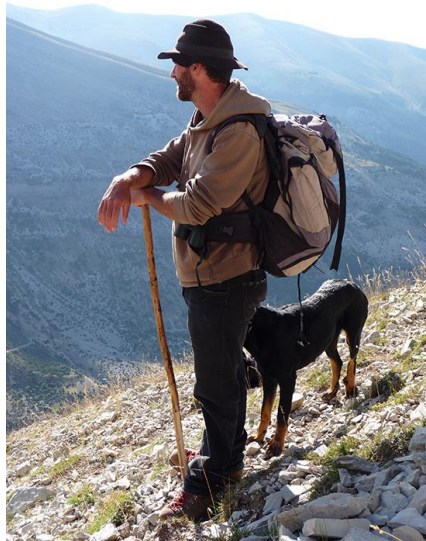


Foto: Fabio Palella

Ulvenes **tilpasning av adferd** til lokale forhold og **risiko** er en velkjent prosess.

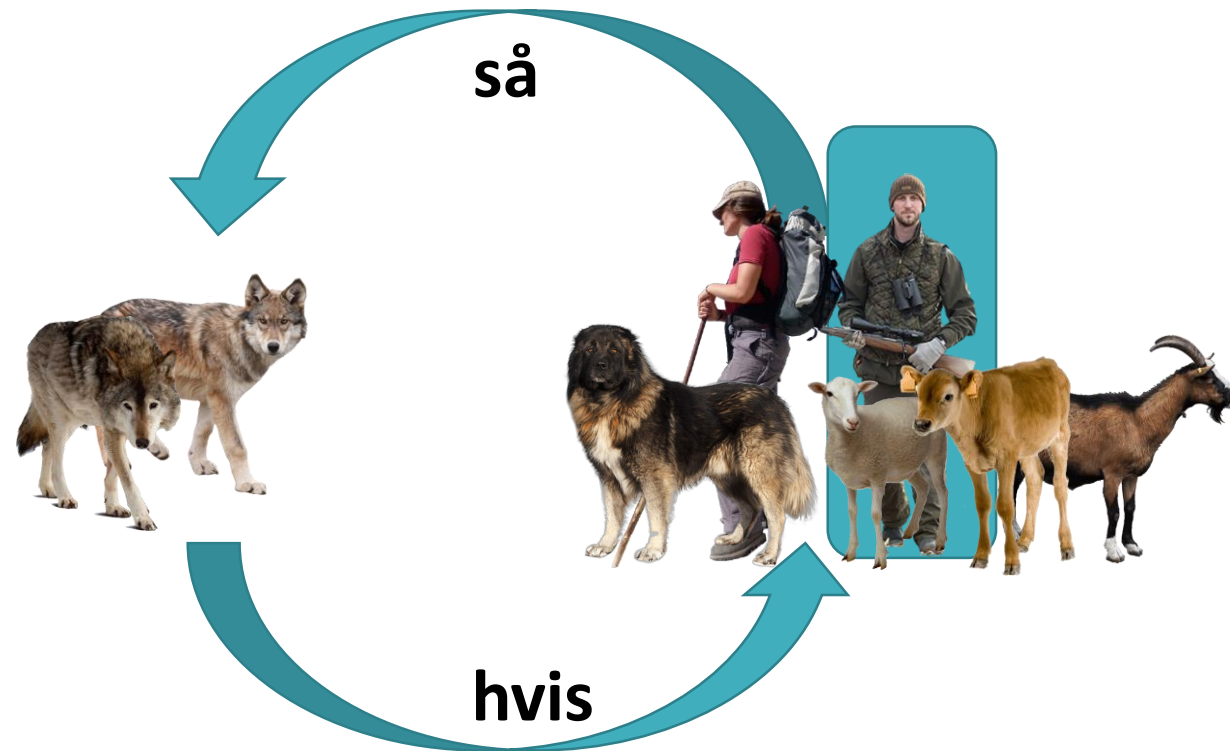
I løpet av 20 år i Frankrike har husdyrbønder, gjeterne og assistentgjeterne vært ute av stand til tydelig å vise ulvene at de representerer en alvorlig trussel.

De var **ufarlige mennesker** blant så mange andre på landsbygda.



Funn andre steder i verden tyder på at **sameksistensen** mellom husdyrhold og ulv trenger etablering, eller reetablering, av **gjensidige forhold** for å opprettholde en vedvarende **akseptabel avstand** og minimere konflikter.

Lescureux 2006, 2007
Lescureux *et al* 2018



Gjensidighet tilsvarer en proporsjonal tilpasning mellom:

- (i) virkningen relatert til predasjon (økologisk, økonomisk, sosial, psykologisk, ...) **OG**
- (ii) muligheten for å utøve direkte og juridisk kontroll over predasjonen og rovdyra selv.

Gjensidighet innebærer også å holde rovdyr på avstand når deres oppførsel representerer en trussel (dvs. nærhet til gårder, landsbyer og / eller husdyrbesetninger).

Gjensidighet innebærer mulig bruk av **dødelige midler** (skyting og / eller fangst) **før, under eller like etter et angrep** for å:

- 1 ° eliminere de mest hensynsløse individer eller grupper;
- 2 ° knytte tilstedeværelsen av **mennesker** som arbeider med husdyrbesetninger med en øyeblikkelig, **forventbar og alvorlig trussel**.

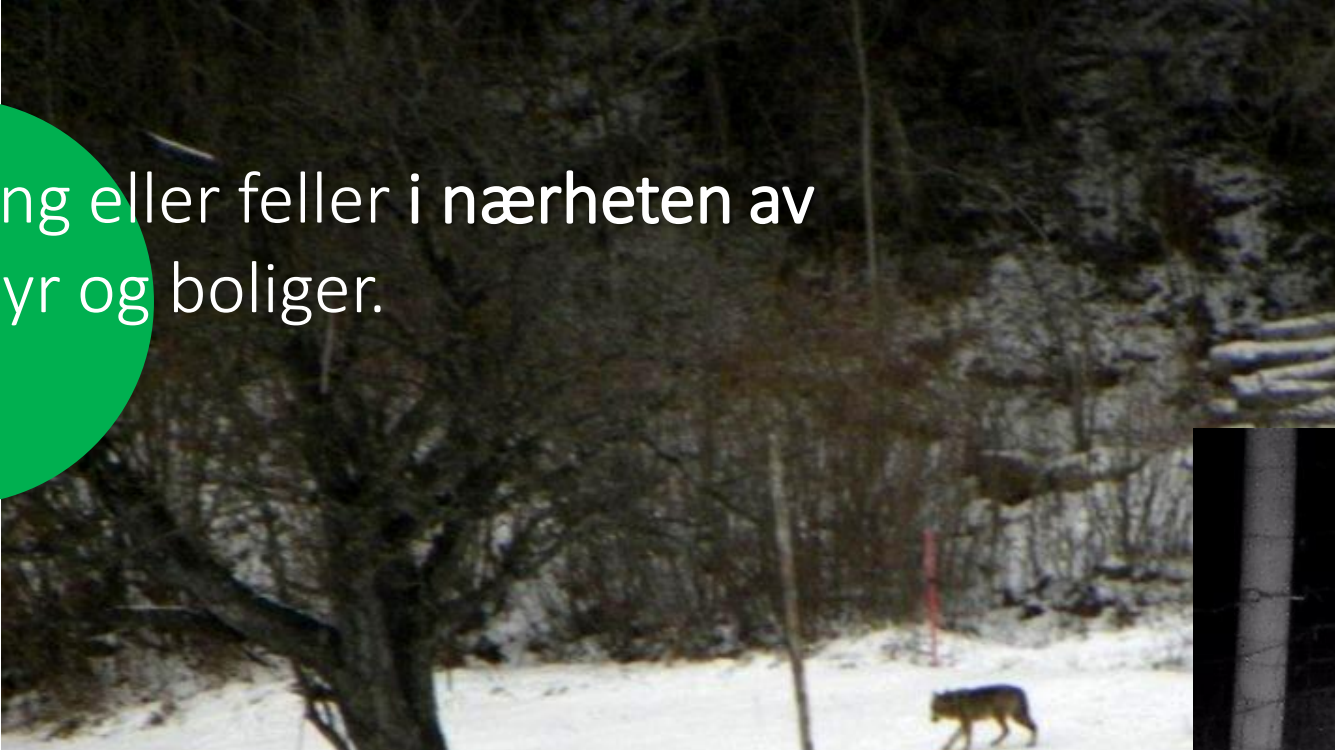
De ikke-dødelige beskyttende og avskrekkende tiltakene (menneskelig tilstedeværelse, røde flagg ...) vil gi mening igjen, ikke bare som barrierer, men som **faresignaler**.



Bangs *et al* 2006
Lescureux *et al* 2018



Skyting eller feller i nærheten av husdyr og boliger.



Skyting eller feller **borte** fra husdyr og boliger.



Photo : Emmanuel Sauvageot

Det å gjenopprette et gjensidig forhold til ulv blir konfrontert med/i konflikt med:

EUs habitatdirektiv:

- pålegger at direkte kontroll med ulv bare kan tillates ved unntak og "... i mangel av tilfredsstillende alternativer."
- tillater ikke Frankrike å kontrollere et antall ulver som ikke respekterer en maksimal grense definert årlig og nasjonalt.

Bønder og gjeterne kan ikke være konstant oppmerksomme og reaktive mot ulv, en oppgave som går på bekostning av deres andre daglige aktiviteter.

Faren som stressede og bevæpnede mennesker i mangel av god søvn kan representere i **tett bebodde landskap**



Konklusjon

Tiltakene for å beskytte besetninger i Frankrike, innen rammene av nasjonale forskrifter basert på et EU-direktiv, er **basert på forutsetningen om at ulv er redd for mennesker.**

Denne **frykten** er i realiteten **ikke** en **iboende** og permanent **egenskap** arten **har.**

Det er i det minste delvis en **ervert oppførsel**, som kontinuerlig må **gjen-initieres** ved direkte å assosiere den nære menneskelige tilstedeværelsen som en reell trussel for ulv: alvorlige skader eller fare for død.

Skremme-teknikker, eller **ikke-dødelig avskrekking**, gir bare mening når det er **et signal for å minne om risikoen** for død eller alvorlige skader på grunn av manglende respekt.

Det er presserende å håndtere **ulvens tilpasningsevne**, men og samtidig, husdyr, bønder, gjeterne og alle de andre **brukerne av områdene** sin tilpasningsevne.

Å forvalte forhold til opportunistiske og intelligente rovdyr er fortsatt **sammensatt og dynamisk**.

Det krever en kontinuerlig **prosess med tilpasning og integrering** mellom ulv og mennesker.



For mer informasjon:

Réseau de chercheurs
COADAPHT

<http://www.sad.inra.fr/Recherches/Coadaptation-predateurs-humains>

