

VELKOMMEN TIL FORMIDLINGSKONFERANSE

Beiteressurs, rovdyr og lokalsamfunn - «LOKAL ROVDYR»

Forskningsrådet, Lysaker 15.november 2019

Katrina Rønningen, prosjektleder, Ruralis

Beiteressurs, rovdyr og lokalsamfunn – LOKAL ROVDYR

- Tverrvitenskapelig forskningsprosjekt finansiert av Forskningsmidlene for jordbruk og matindustri (Matfondet)
- Medfinansiering: Fylkesmannen i Nordland, Trøndelag og Hedmark (Miljøvern/Landbruksavd)
- Forskningspartnere: Ruralis, NIBIO, Nordlandsforskning, Universitetet i Umeå
- Nettverkspartnere: Ruralia - Helsinki Universitet i Finland, INRA-COADAPHT Frankrike, Institutt for Skog, Snø og Landskap, Sveits, AGRIDEA, Sveit
- Brukerpartnere: Norske Reindriftssamers Landsforbund, Nordland, Norsk landbruksrådgivning, Nofence, Norsk Sau og Geit , Norsk Bonde- og Småbrukarlag, Norges Bondelag

Varighet: Mars 2017- februar 2020



Foto: Katrina Rønningen

LOKAL ROVDYR - MAL - TEMA

- Utvikle forskningsbasert kunnskap om det doble presset som det todelte forvaltningsmålet om bærekraftige beitenæringer og levedyktige rovdyrbestander representerer
- Ser på forholdet mellom rovdyrpress/tap, konsekvenser og tilpasninger:
- FOKUS SAU OG REIN FRA Nordland og sørover
- Hva er samvirkingen mellom flere rovdyr i utmarka og et distriktslandbruk under sterkt press av andre faktorer?
- Analysere beitenæringenes tilpasningsevne og framtidsmuligheter
- Internasjonal og nordisk analyse av virkemidler, kompensasjonsordninger og konfliktdempende tiltak

Noen forpliktelser:

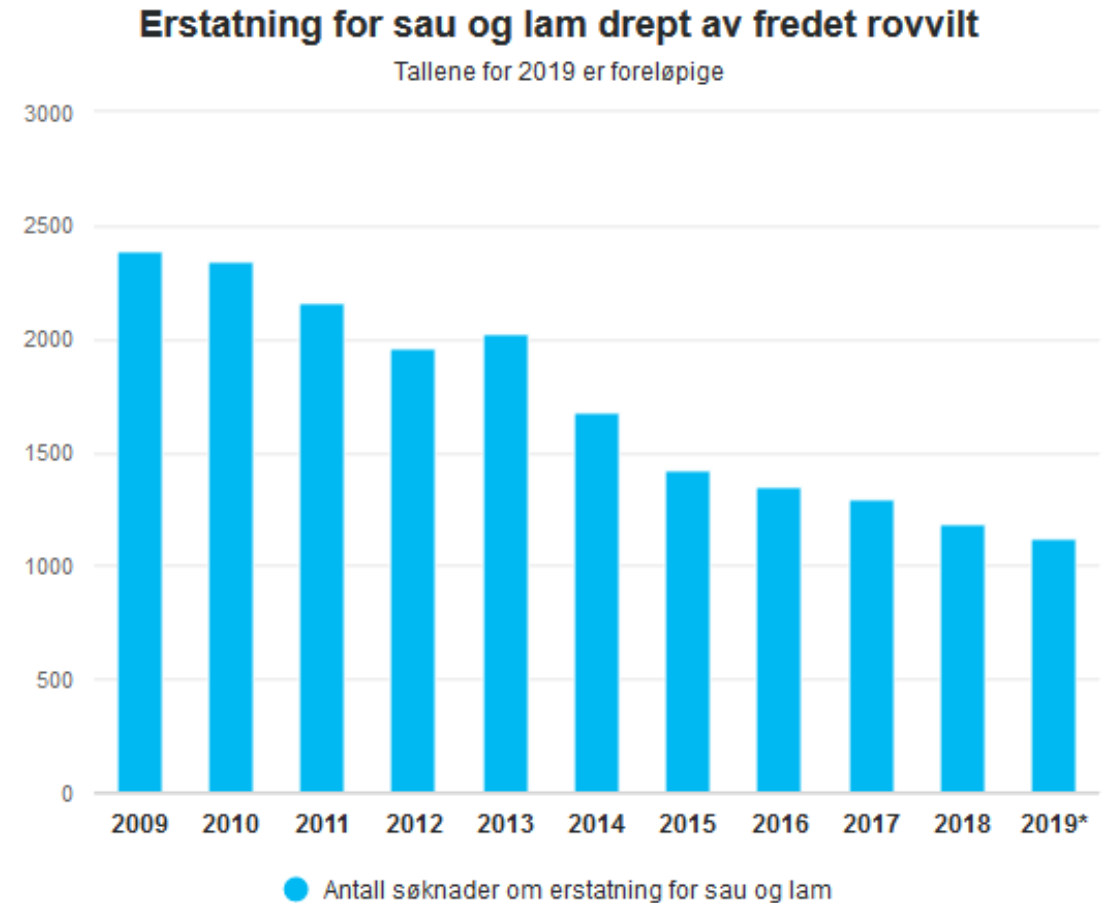
- Norge har signert **Bernkonvensjonen** (1979) og **Konvensjonen om biologisk mangfold** (1992): Ansvar for bærekraftig forvaltning av store rovdyr
 - En forvaltningsmessig suksess: Sterk økning i antall rovdyr og deres utbredelse etter 100 år med nær utryddelse
 - Denne forvaltningsmessige suksessen reiser utfordringer og dilemmaer i mange europeiske land

Norge har også signert

- **ILO-konvensjon nr 169 om urfolk og stammefolk** i selvstendige stater (i 1990) - SAMISKE REINDRIFTA (– og andre grupper?)
- **Den Europeiske Landskapskonvensjonen** (1994), bla om lokal medvirkning i politikk/beslutninger i egne landskap
- **Den europeiske konvensjon om beskyttelse av dyr som holdes for landbruksformål (RÅDSDIREKTIV 98/58/EF av 20.juli 1998):** “Dyr som holdes utendørs, skal når det er nødvendig og mulig, beskyttes mot været, rovdyr og helsefarer.

Reduserte tap av sau og lam

- Forvaltningsmessig suksesshistorie eller fortellingen om nedlegging av utmarksbasert beite og kulturlandskap?
- Når vi det todelte forvaltningsmålet?



ENDELIGE OG FORELØBIGE RESULTATER FRA DELSTUDIENE I «LOKAL ROVDYR»

- I det følgende kommer en del bakgrunnsinformasjon, så noen funn, påpekninger, konklusjoner og anbefalinger
- Prosjektet avsluttes ved utgangen av februar 2020, og en del anbefalinger arbeides det med fram til da. To artikler er ferdigpublisert, to innsendt og flere under arbeid

Ved sammenligning med andre land:

- Norsk beitenæring er i stor grad basert på bruk av utmarksressursene gjennom beiterettigheter. Bare 3% av landet er definert som innmarksareal
- Forvaltningsområdene for gaupe, jerv, bjørn og ulv utgjør om lag 55 % av Norges landareal, omfatter 53% av de som driver aktivt landbruk og 50% av arealet som benyttes av samisk reindrift (Miljødirektoratet 2012, Strand mfl 2016 - NIBIO)
- Reindriften er basert på nomadisk drift, er utendørs hele døgnet, hele året
- Det er betydelig geografisk sammenfall mellom forvaltningsområdene for rovvilt og områder som reinen utnytter når den er på det mest sårbare, som under kalving.
- Rovdyrutfordringene dreier seg om jerv, gaupe, bjørn, ulv og ørn, ofte i samvirkning
- Mye illegal avliving av rovdyr i land som refereres til som gode eksempler på rovdyrvennlig forvaltning
- Skjebnefellesskap sau - rein

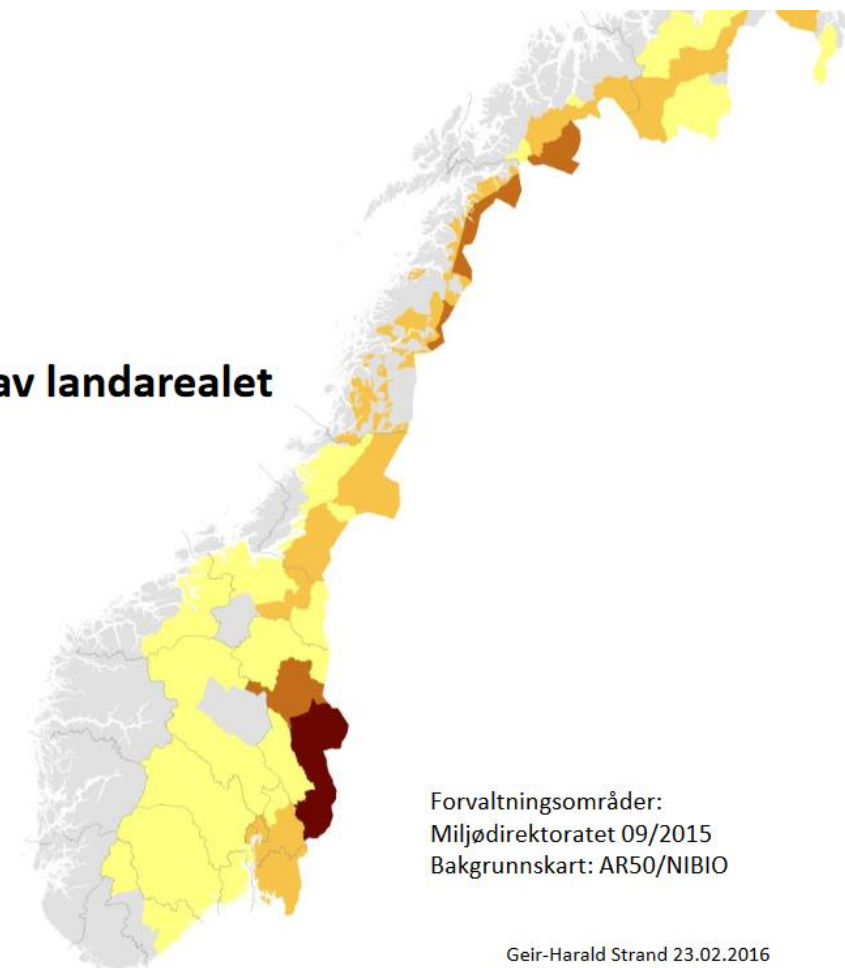
LOKAL ROVDYR: Deltema: Forstå effektene av geografisk differensiert forvaltning av rovdyr – Geir-Harald Strand mfl, NIBIO

- Geografiske, romlige effekter av rovdyr i ulike regioner
- Samvirkning når flere rovdyrarter er til stede
- Effekter i randsoner/ nærrområder til rovdyrsonene.
- Tap i rovdyrsonene går ned, tapene utenfor øker
- Majoriteten av rovdrydrepte sauer og rein blir funnet 30-50 km utenfor rovdyrsonene, der dyra ennå beiter fritt.

Yngleområder

**Prioriterte yngleområder samlet
Jerv, Gaupe, Bjørn, Ulv**

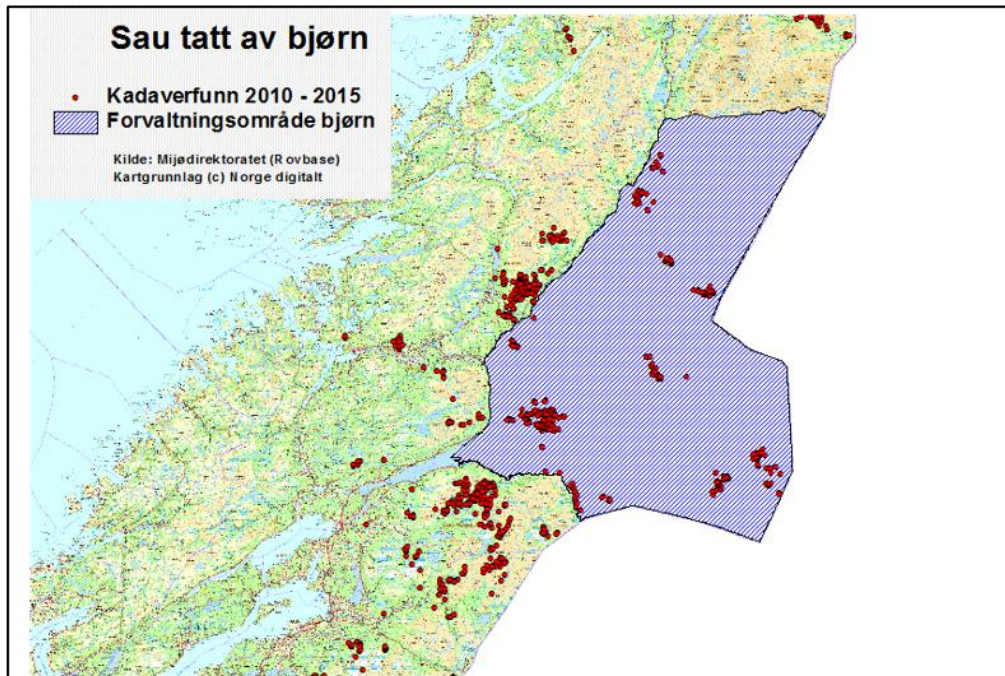
Yngleområdene utgjør antagelig ca 55 % av landarealet



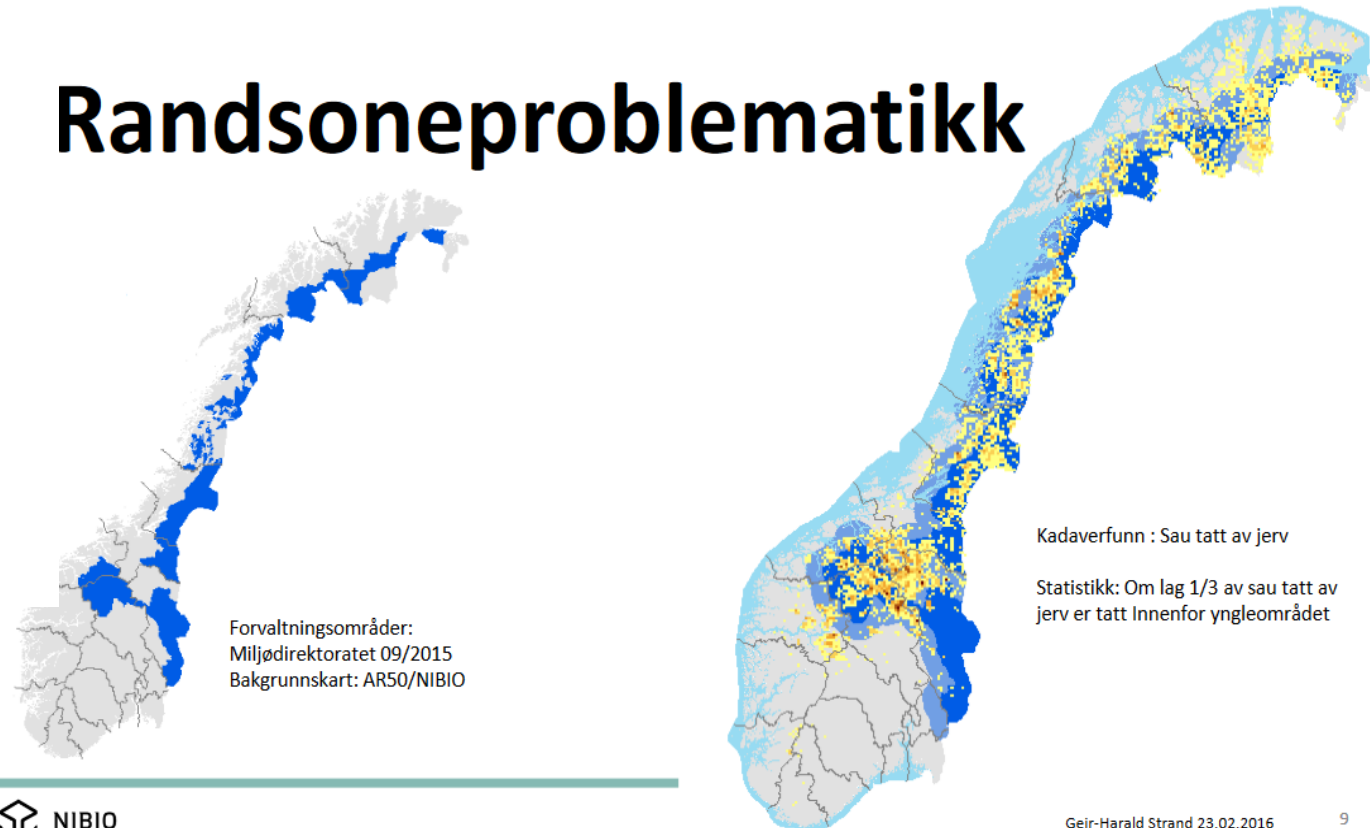
Forvaltningsområder:
Miljødirektoratet 09/2015
Bakgrunnskart: AR50/NIBIO

G.H. Strand mfl: Stor andel av rovdyr tap utenfor prioriterte rovdyrsoner

Når ulvesona tømmes for beitedyr, flyttes tapene til beiteprioriterte områder



Randsoneproblematikk



Katrina Rønningen/Marit S. Haugen,

Ruralis:

Om tilpasningsstrategier og
framtidbilder

Intervju med 20 sauebønder i Hedmark,
innafor og utafor ulvesonen

3 HOVEDSTRATEGIER:

- 1. AVVIKLER** – takler ikke presset, evt reduserer kraftig og holder noen få dyr på innmarksbeite
- 2. AVVENTER** hvordan rovdyrssituasjonen og –politikken blir - sitter på gjerdet
- 3. Satser på å UTVIKLE** bruket og vil kjempe for beiterettighetene.



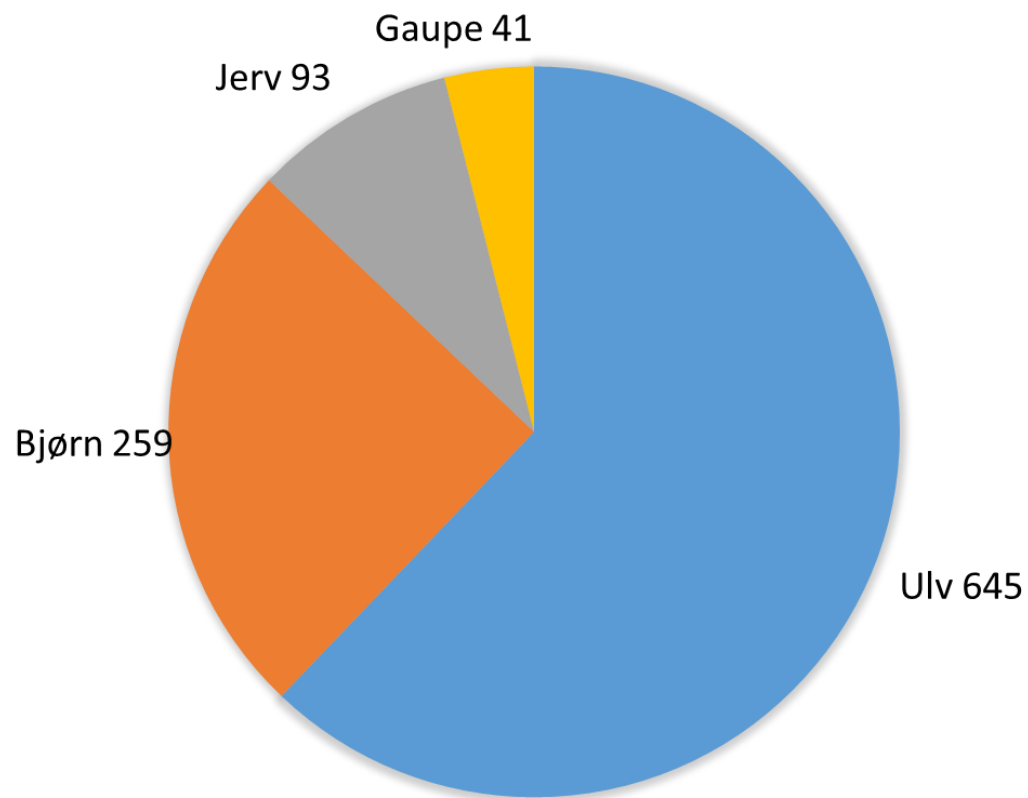
Innmarksbeite – begynnelsen på slutten?

- Innmarksbeite fungerer dårlig for de fleste – redusert tilvekst, dårligere ull, sykdomsproblematikk
- Økt medisinbruk, flere omganger med vaksiner pga økt omfang av innvollsparasitter
- Redusert fôrproduksjon da mye av arealet brukes til beite
- Økte utgifter og økt arbeidsinnsats, dårligere økonomi og mindre/ingen fritid
- Innmarksbeite er i vårt materiale ledd i avvikling av saueholdet og nedlegging av landbruksaktivitet på små bruk. Store bruk har bedre muligheter til å satse på andre produksjoner.
- Kompensasjonsordningene dekker ikke de reelle kostnadene for merarbeid, tapte avlsdyr mm.
- Dokumentasjonskrav - vanskelig å bli trodd
- De som er utenfor forvaltningssonen større problem med å få omstillingstilskudd til tross for store rovdyrtap. Ulik praksis
- For enkelte kan ammeku være et alternativ, men for de mindre eiendommene er det lite aktuelt, og avhengig av beliggenhet forventes det tap til rovdyr.
- Markedssituasjonen/ nær overproduksjon gjør også at en del kvier seg for overgang

I intervjuene spurte vi kun om «rovdyr»

Ulven mest omtalt fordi «den gjør mest skade», men også tap til bjørn, jerv, gaupe og kongeørn

Jerv og gaupe oppfattes som enklere å leve med.



«En ulv er en lekende lystmorder... Den er ikke interessert i å ete. Den kan bare begynne i en saueflokk og skade 100 dyr uten å ete dem» (informant)

Figur: Antall ganger de ulike rovdyra ble nevnt i intervjuene

Behov for: Avklaring, forutsigbarhet, anerkjennelse

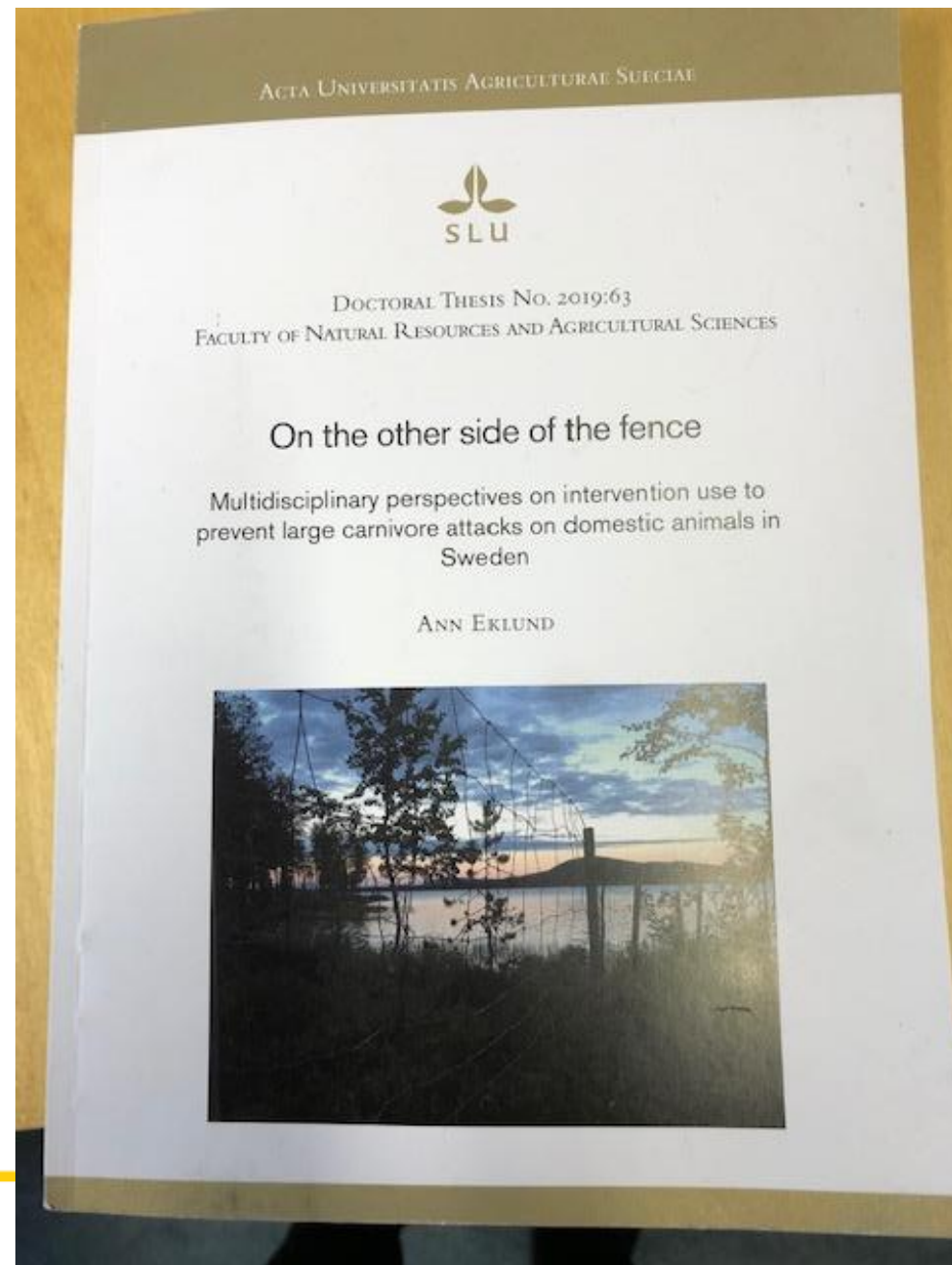
- I praksis blir beiteprioriterte områder gradvis rovviltområder
- Må gi opp beiterettigheter i bytte for omstillingsmidler. Uavklart hva konsekvensene blir på sikt
- Dokumentasjon for erstatning: Kravene til funn av kadaver og dokumentasjon av dødsårsak – og den generelle tallfestinga av normaltapet: Alt henger sammen og har betydning for erstatningsutbetalingen.
- Tapsundersøkelsene til NIBIO gjennom snart 20 år har vist at det er nesten umulig å finne igjen kadavre tidsnok til å kunne dokumentere dødsårsak uten bruk av dødsvarslere.
- Ikke samkjørt/koordinert landbruks- og miljøsektor
- Landbrukssida, særlig på nasjonalt nivå, oppleves som lite synlig
- Mangel på anerkjennelse av konsekvensene av å leve med rovdyr er tung - forsterker belastningen
- Enkelte gir opp å rapportere tap.
- Orker ikke diskutere rovdyr mer, tør ikke uttale seg til media – erfaring med sabotasje og grove trusler
- Forvaltningens legitimitet – tillit
- Når soneforvaltningen oppleves som uforutsigbar eller urettferdig, øker konfliktnivået



TILTAK/VIRKEMIDLER:

ANN EKLUND (2019) SVENSK/INTERNASJONAL STUDIE: FOR DÅRLIG VITENSKAPELIG DOKUMENTASJON AV EFFEKTEN AV ULIKE TILTAK, OG OVER TID

- KONTEKSTAVHENGIG! Rein, sau, hund, setring, innmarksbeite, utmarksbeite, innafor/utafor gjerde
- Kontroversielle tiltak øker / genererer sosiale konflikter
- Lokal/erfaringsbasert kunnskap må hensyntas i utforming av tiltak
- Samsvarer med konklusjoner fra forskerne i LOKAL ROVDYR
- Inger Hansen, NIBIO: Skille i tid og rom



Olivier Bonnet m fl: Hele spekteret av anbefalte teknikker for skadebeskyttelse har blitt brukt i de franske Alpene, regionen som er mest påvirket av predasjon fra rovdyr.



Forsterket menneskelig tilstedeværelse
«Assisterende gjeter»



Vokterhunder for husdyr

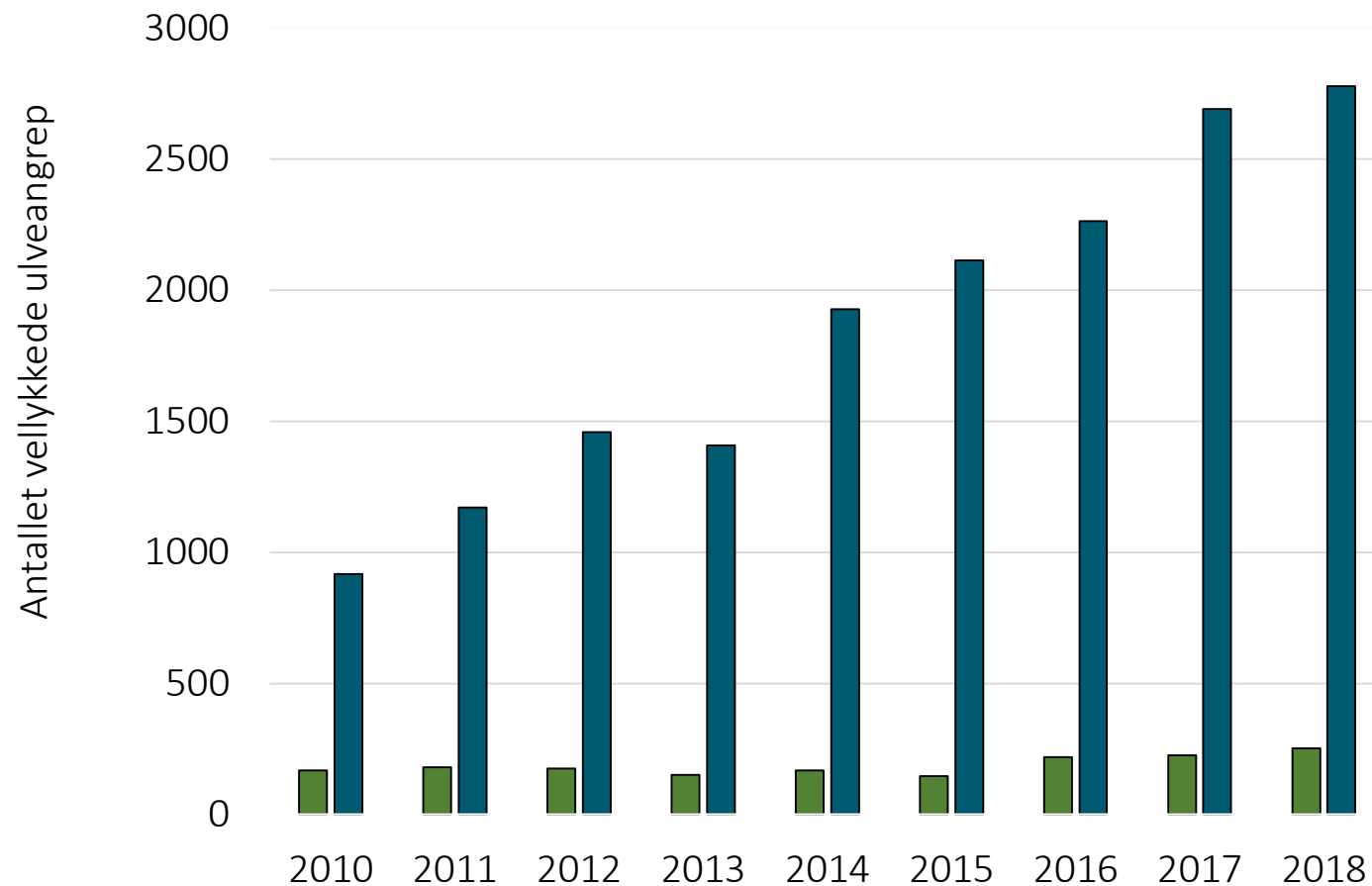


Høyere gjerder med strøm

Flokksamling på natten i innhegninger med strøm eller i sikrede bygninger



Olivier Bonnet mfl: I de franske alpene og Provence, dvs. de mest berørte regionene, har de aller fleste **vellykkede ulveangrep** blitt gjort mot **beskyttede besetninger**



En besetning som er anerkjent som **beskyttet**, tilhører en bonde eller en gruppe av bønder som har tegnet en beskyttelseskontrakt som er **implementert effektivt**. Skadekontrollører gjennomfører sjekk

■ Unprotected
■ Protected

Kilde: GéoLoup data base - DREAL Auvergne Rhône-Alpes

Psykisk helse blant bønder i rovdyrutsatte områder

Alexander Zahl-Thanem, Ruralis

- Den statistiske sammenhengen mellom det å bo i områder med tap til ulv og sauebønders mentale helse er undersøkt.
- Undersøkelsen er basert på Trender i norsk landbruk, 1650 bønder inngår i analysen, i tillegg til tapstall fra Rovbase; antall sau drept av ulike rovdyr på kommunenivå, og kommunestatistikk fra Statistisk sentralbyrå.
- Hovedfunn er at sauebønder som bor i kommuner hvor det har vært tap av sau til ulv (>10 kadaver) i løpet av de siste tre årene, har signifikant høyere grad av mentale plager enn øvrige sauebønder.
- Det er kontrollert for om dette skyldes ulv eller andre faktorer, bla på individnivå: kjønn, økonomi, familiesituasjon osv., på kommunenivå: sentralitet, medianinntekt, arbeidsledighet, nettoinnflytting, utdanningsnivå, og om man bor i eller utenfor ulvesonen. Disse faktorene forklarer ikke bort den negative effekten av å bo i en «ulvekommune». Den negative effekten av å bo i kommunene med tap til ulv gjelder kun for sauebønder, og har ingen effekt på bønder som ikke driver med sau.



SLITEN OG OPPGITT: - Vi føler oss rettsløse, sier reinelver Jon Anders Mortenson i Elgå reindistrikt.



ALLE FOTO: RUNE HAGEN



REINFAMILIER: Representanter for fem av seks reinfamilier har sporet etter ulven i flere dager. Fra venstre: Jon Anders Mortenson, Jan Axel Danielsen, Bengt Bertil Danielsen, Maths Mortenson og Lars Ivar Danielsen. Ristin Mortenson var ikke til stede da bildet ble tatt.



ULVESPOR: Reinelver Jon Anders Mortenson og roviltkontakt i SNO, Bjørnar Johnsen viser fram tydelige spor etter ulven sør for Elgå.

Ulven påfører oss en evig slitasje uten hvile

ENGERDAL: Reinelverne i Elgå-distriktet fortviler over at en ulv ennå ikke er felt inne i reindistriktet Svahken sljete. - Vi har slitt med ulv i et område der det ikke skal være ulv. De stadige ulv-plagene påfører oss en evig slitasje uten hvile, sier reinelver Jon Anders Mortenson.

ta mer rein. To kalver er allerede funnet og dokumentert tatt av ulv. En rein er også tatt ved Lillebo nær svenskengrenska. Fylkesmannen i Innlandet ga ordre om fellingsstillatelse for en av ulvene for 10-12 dager siden. Men det var før spørsmålet var kommet. I slutten av fjorste uke kom kontrabeskjeden: Det var funnet spor etter den ene ulven på Kvitvola. DNA-analyser viste at ulven var genetisk viktig. Fellingstillatelsen innenfor reinbeiteområdet ble omgjort. Både reindrift og engerdalsordføreren har protestert - foreløpig til ingen nytte.

- Genetisk viktig ulv
Seksjonsleder ved Miljødirektoratet, Knut Morten Vangen opplyser at vedtaket ble gjort for å prøve å ta vare på et genetisk viktig ulv.

Tillatelse omgjort
Verken Mortenson eller de fem andre reindriftsfamiliene i Femunden forstår kuvendingen som ble gjort etter at det ble oppdaget to ulver i området for knapt to uker siden. I tråd med regelverket ble fellingstillatelsen fra Fylkesmannen derfor trukket for å gjøre en ny vurdering.

- Det er stor innvli i den sørskandinaviske ulvestammen. Ulver med friske og nye gener har en annen beskyttelse. I tråd med regelverket ble fellingstillatelsen fra Fylkesmannen derfor trukket for å gjøre en ny vurdering.

- Selv om Stortinget for lengst har bestemt at det ikke skal være ulv i samiske reindistrikter?
- Ulv som er genetisk viktig prøver vi å ta vare på. Men ikke for enhver pris. Skadepotensialet vurderes også. SNO følger tett med. Vi vil nå forsøke å forvaltningsmerke ulven for å kunne skjerme den fra lisensfelling og hindre skade på tammrein. Merkeforsøkene vil starte så snart det er egnete vær- og føreforhold.

- Vil ulven deretter bli fraktet ut av området?
- Det var spørsmål om et par dager. Det er viktig å vite at halvbandene ikke ble klare for om et par dager.

27 rein tatt på en natt
Han har vært reineter 140 år, og er blitt stadig mer frustrert over rovdyrtrakkert inn i det et tusen kvadratkilometer store reineterområdet der seks familier har tre tusen rein til sammen.

Urbefolkning - Miljødirektoratet henviser til genetisk viktig ulv?
- Men det skal ikke være ulv og rovdyr i dette området. Som samer er vi definert som urbefolkning. Det som skjer med ulven innenfor vårt område er i strid med folkeretten. Det strenge vern mot rovdyr blir ikke fulgt opp, hevder Mortenson.

Urbefolkning
- Den første ulven kom inn i området vårt i 1997. På en natt ble 27 rein drept i djupsnoen. Senere har problemet blitt stadig større. På de siste fem årene har vi anslagsvis mistet ti tonn med reinkjøtt. Det utgjør 700.000 til 800.000 kroner i tapte inntekter. Vi får bare det for dokumenterte tap. Meste parten av de tapte dyrene kommer aldri til rette.

Urbefolkning
- Den første åre var de Ulyngste. Det første året mistet hun 25 prosent av bestanden til ulv. Selv om tapene ikke har vært like store hvert år, har hun vært bekymret degnert rundt. I sommer var hun på uttry på beste stort sett hver dag.

Urbefolkning
- Men det skal ikke være ulv og rovdyr i dette området. Som samer er vi definert som urbefolkning. Det som skjer med ulven innenfor vårt område er i strid med folkeretten. Det strenge vern mot rovdyr blir ikke fulgt opp, hevder Mortenson.

Urbefolkning
- Men det skal ikke være ulv og rovdyr i dette området. Som samer er vi definert som urbefolkning. Det som skjer med ulven innenfor vårt område er i strid med folkeretten. Det strenge vern mot rovdyr blir ikke fulgt opp, hevder Mortenson.

10 | POLITIKK |



Medlemsomgang til ammekø - Jeg har aldri vært noen rovdymtostander, men jeg følger opp jeg for matproduksjon, sier Hedmark-bonde Marianne Hermansen Medsell. Hun er en av stadig flere som velger å amme i Norge. I tillegg er det hun som samarbeider, men rovdymtøkket og den psykiske belastningen ble for tøff. (Foto: Norsk i andruk)

Rovdyrtap gikk på psyken løs

Den psykiske belastningen ble for stor, forteller tidligere sauebønde Marianne Medsell i Løsten. Nå satser hun i stedet på ammekjøproduksjon i samme område.

ROVDYR- og **AMMEKJØ**
tekst: Anders Sandhu

Middell driver husdyrproduksjon i Hedmark kommunen Løsten, i beiteområdet sør for Løsten. Men nå har hun valgt å amme i Norge. I tillegg er det hun som samarbeider, men rovdymtøkket og den psykiske belastningen ble for tøff. (Foto: Norsk i andruk)

Den psykiske belastningen ble for stor, forteller tidligere sauebønde Marianne Medsell i Løsten. Nå satser hun i stedet på ammekjøproduksjon i samme område.



Marianne Hermansen Medsell

«Vi ser at det blir stusslig i Hedmark»

Den psykiske belastningen ble for stor, forteller tidligere sauebønde Marianne Medsell i Løsten. Nå satser hun i stedet på ammekjøproduksjon i samme område.

Den psykiske belastningen ble for stor, forteller tidligere sauebønde Marianne Medsell i Løsten. Nå satser hun i stedet på ammekjøproduksjon i samme område.

Den psykiske belastningen ble for stor, forteller tidligere sauebønde Marianne Medsell i Løsten. Nå satser hun i stedet på ammekjøproduksjon i samme område.

Den psykiske belastningen ble for stor, forteller tidligere sauebønde Marianne Medsell i Løsten. Nå satser hun i stedet på ammekjøproduksjon i samme område.

Den psykiske belastningen ble for stor, forteller tidligere sauebønde Marianne Medsell i Løsten. Nå satser hun i stedet på ammekjøproduksjon i samme område.

Den psykiske belastningen ble for stor, forteller tidligere sauebønde Marianne Medsell i Løsten. Nå satser hun i stedet på ammekjøproduksjon i samme område.

Den psykiske belastningen ble for stor, forteller tidligere sauebønde Marianne Medsell i Løsten. Nå satser hun i stedet på ammekjøproduksjon i samme område.

Den psykiske belastningen ble for stor, forteller tidligere sauebønde Marianne Medsell i Løsten. Nå satser hun i stedet på ammekjøproduksjon i samme område.

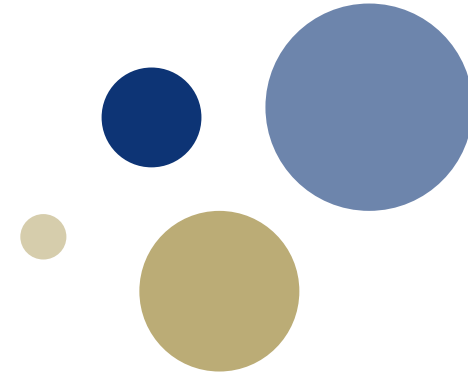
RUNE HAGEN
rune.hagen@ostleendingen.no

Vi møter Jon Anders Mortenson utenfor Nærbutikken i Elgå. Ansket er dratt. 60-åringen har knapt sovet de siste

Medvirkning og kunnskapsproduksjon i rovviltforvaltningen – Norge Sverige: Camilla Risvoll, Nordlandsforskning og Camilla Sandström, Univ i Umeå

- Gjennom Biomangfoldkonv. (begge landene) og ILO (Norge) har Norge og Sverige forpliktet seg til å dokumentere og inkludere tradisjonell kunnskap i forvaltningen
- AICHI mål 18 og IPBES sier det samme – framholder de negative konsekvensene for biomangfold om man ikke tar hensyn til tradisjonskunnskap
- Disse konvensjonene må 'oversettes' og tilpasses de ulike politiske/ forvaltningssystemer i de ulike land

- Reindrifta (og sauenæringa) opplever en stor mismatch mellom rovdyr som registreres og presenteres som offisielle bestandstall gjennom formell metodikk, og deres erfaringer av rovdyrbestander i landskapet
- Reindrifftsutøvere peker på et behov for mer helhetlig tenkning og forvaltning – hvor det f.eks i Nordland er viktig å forstå hvordan topografi, geografi spiller inn og påvirker klima som snøforhold, sporsnø og rovdyr-beitedyr interaksjon
- Norge er 6 km på det smaleste i Nordland
- Norge og Sverige har ulik desentralisert forvaltning men opplever likevel likt resultat – at næringene lider i økende grad/de blir taperne og deres kunnskap usynliggjort.
- Lokal forvaltning blir overprøvd og man får ikke lov å teste ut det man har brukt mye tid på å komme frem til og bestemme seg for gjennom lokal forvaltning
- Mangel på reell medvirkning



Har ulveskadene betydning for rekrutteringen til sauebruk?

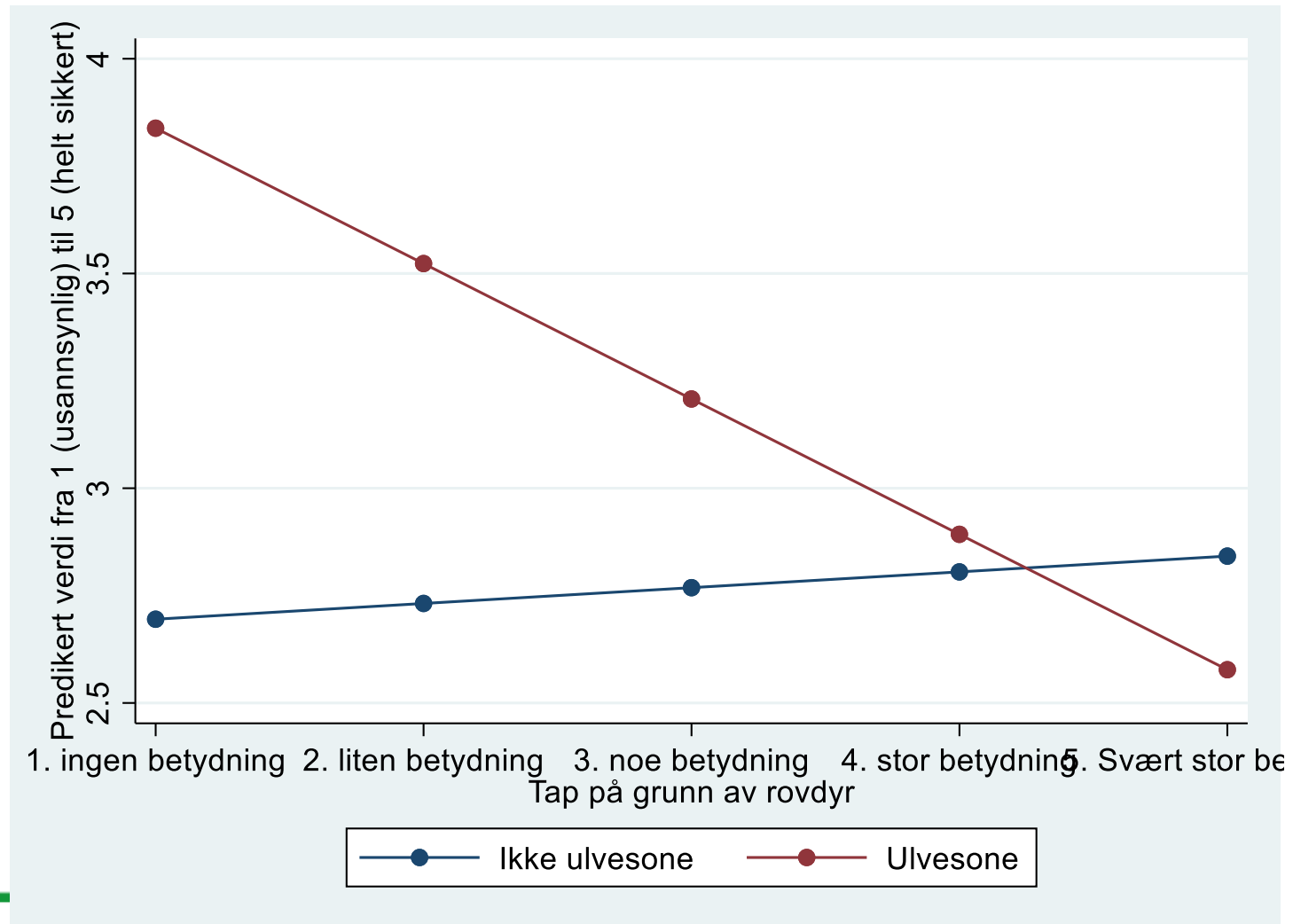
Arild Blekesaune

Professor i kvantitative forskningsmetoder

Institutt for sosiologi og statsvitenskap

Norges teknisk-naturvitenskapelige universitet, NTNU

Effekten av samspillet mellom betydningen av tap på grunn av rovdyr i og utenfor ulvesonen



Konklusjoner

- Analysen av det landsrepresentative utvalget av bønder viser at sauebønder som bor i kommuner der mer enn 10 sauer har blitt drept av ulv i løpet av de siste fem årene, har et signifikant mer negativt syn på rekruttering, enn sauebønder i kommuner uten ulvetap.
- Analysen tyder også på at sauebønder innfor ulvesonen har et mer negativt syn på rekruttering, enn sauebønder utenfor ulvesonen, men denne forskjellen er ikke statistisk signifikant.

Rovdyr eller sentralisering? Hvorfor flytter sauebonden fra bygda?

Geir-Harald Strand, NIBIO

Basert på analyse av statistikk:

- Avvikling, avgang og forskyvning av sauehold på innmarksbeite til mer sentrale strøk – innenfor rovdyrsonen, der mindre bruk, hobbybruk drar nytte av de ulike tilskuddsordningene
- Sentralisering

Oppsummerende konklusjoner/påpekninger

- Nedgangen i tapstall skyldes hovedsakelig tømning av utmarksbeiter i utsatte områder
- Tidlig nedsanking og inngjerding har positive effekter på tapstallene, men innebærer begynnelsen på slutten for utmarksbruken, og dels slutten på sauehold – lite økonomisk eller praktisk bærekraftig å bruke innmarka, som er ment for vinterfôrproduksjon, til beite
- Landbruksmyndighetene på nasjonalt nivå ved direktorat og departement fraværende
- Store, gode utmarksbeiter tømmes for beitedyr – bekymringsfullt i biologisk mangfold perspektiv, og sannsynligvis også i klima/mat-perspektiv
- Tapene flytter seg til naboområdene – beiteprioriterte områder – randsoner, buffersoner.
- Vi observerer at det «sklis» på begrepene og definisjonene. Begrepsbruk og språket gir definisjonsmakt for forståelsen av disse områdene, og ser ut til å bygge opp under en forståelse av nærområdene som noe som «naturlig» bør inngå som rovdryrområde.
- Svak lokal/regional medbestemmelse i forvaltningen
- Forslaget om større forvaltningsregioner vil ytterligere svekke dette
- Stort behov for å integrere lokal/tradisjonskunnskap, men den usynliggjøres

- Internasjonale (bla franske, svenske) erfaringer samsvarer med norske: For lite god, vitenskapelig kunnskap om effekter av virkemidler/tiltak, og over tid
- Særlig ulven er svært tilpasningsdyktig
- Mange kritiske aspekter, men vi konkluderer med at SONEFORVALTNINGEN i prinsippet kan gi mer forutsigbarhet
- Imidlertid er soneforvaltningen dårlig egnet for rein. Særlig Nordland er ikke egnet for soneforvaltning – det er for smalt – 6 km på det smaleste.
- FORVALTNINGSPRINSIPPET – uttak når bestandsmål er nådd/ og eller store skader er avgjørende for legitimitet til rovdyrpolitikken:
 - «For å verne ulven, må vi skyte den» - Mari Pohja-Mykrä, finsk forsker
- Fra å se på rovdyr som et spørsmål om holdninger og verdispørsmål, begynner «den materielle virkeligheten å materialisere seg» ettersom rovdyrbestandene øker i Europa. Blant annet er det det initiativ fra ei gruppe EU-medlemsland overfor EU-kommisjonen for å styrke nasjonal/regional handlingsrom mht habitatsdirektivet
- Fortsatt – og framover - en ideologisk, politisk kamp om hva utmarka skal være og hvor – kulturlandskap/produksjon eller villmark/rewilding

Noen anbefalinger

- En statlig kompensasjonsordning for beiterett som ikke kan benyttes kan være konfliktdempende.
- Vil trolig hjelpe på tapstallene om de beste fjellbeitene for sau, sammen med kalvingsområdene for tamrein, tas ut av forvaltningsområdene for gaupe.
- En mer konsekvent og forutsigbar soneforvaltning ville antakelig vært bedre for sameksistensen mellom rovvilt og beitenæring.
- Mer effektiv lisensfelling, jakt på sporsnø – øker legitimiteten til forvaltninga
- Bedre ordninger for omstillingstiltak
- Bedre formidling, kunnskapsdeling

TIL DISKUSJON:

Noen framtidsalternativer for utmarksbruk – rovvilt - beitebruk

- A Større rovviltsoner, full nedlegging av beitebruk (sau) i rovdyrsonene og «tilgrensende områder»
- For eksempel Sørvestlandet som prioritert sauebeite
 - Hva med reindriffta? Skjebnefellesskap sau – rein.
 - Trumfer Bernkonvensjonen ILO-konvensjonen?
- B Endre kompensasjonssystemet – «resultatbasert» premiering for økt antall rovdyr – betaling for økosystemtjenester
- Når er det nok rovdyr?
 - Svenske og afrikanske erfaringer – «for stor» suksess med økning i rovdyr og tap. Hva da? Følger økt betalingsvilje automatisk med? I Sverige ble det fastsatt 10% toleransegrense for reintap. En **greier ikke å komme ned på 10%** og erstatningene har ikke fulgt med, slik det var forutsatt. Svært vanskelig situasjon for den samiske reindriffta
- C Business as Usual - Framskrivning av dagens trender: Færre og større enheter, innmarksbeite
- Teknologiframgang – droner, nofence etc
- D Nordisk samarbeidsmodell for forvaltningen
- Internasjonale signaler tilsier press for større nasjonale og regionale tilpasninger

Takk for oppmerksomheten!

www.lokalrovdyr.no



Foto: Camilla Risvoll



Foto: Katrina Rønningen